

***Mali Tablolar***  
***Önemli Muhasebe***  
***Politikaları***  
***Açıklayıcı Notlar***

*Mayıs 2020 / BURDUR*

## İÇİNDEKİLER

|   |    |
|---|----|
| A. MALİ TABLOLAR  | 2  |
| 1. BİLANÇO  | 2  |
| 2. FAALİYET SONUÇLARI TABLOSU                                 | 3  |
| 3. NAKİT AKIŞ TABLOSU   | 6  |
| 4. ÖZKAYNAK DEĞİŞİM TABLOSU                                   | 7  |
| 5. BÜTÇELENEN VE GERÇEKLEŞEN TUTARLARIN KARŞILAŞTIRMA TABLOSU | 8  |
| B. KAMU İDARESİNİN HUKUKİ YAPISI VE FAALİYET ALANI            | 9  |
| 1. Burdur Mehmet Akif Ersoy Üniversitesi İletişim Bilgileri   | 9  |
| 2. Misyon, Vizyon, Değerler, Amaç ve Hedefler                 | 9  |
| Misyonumuz;   | 9  |
| Vizyonumuz;   | 9  |
| Değerlerimiz;   | 9  |
| 3. Teşkilat Şeması ve Tarihsel Gelişimi                       | 11 |
| C. ÖNEMLİ MUHASEBE POLİTİKALARI                               | 17 |
| 1. MUHASEBE SİSTEMİ   | 17 |
| a) Uygulanan Muhasebe Düzenlemeleri                           | 17 |
| b) Uygulanan Detaylı Hesap Planı                              | 17 |
| c) Kayıt Esası  | 17 |
| d) Yönetmeliğin Uygulamaya Girmeyen Hükümleri                 | 17 |
| 2. KULLANILAN PARA BİRİMİ                                     | 18 |
| 3. YABANCI PARA İLE YAPILAN İŞLEMLER VE KUR DEĞİŞİKLİKLERİ    | 18 |
| 4. GELİR VE GİDERLERİN MUHASEBELEŞTİRİLME ESASI               | 18 |
| 5. STOKLARIN MUHASEBELEŞTİRME ESASI                           | 18 |
| 6. DEĞERLEME VE ÖLÇÜM ESASLARI                                | 19 |
| a) Maliyet Bedeli   | 19 |
| b) Gerçeğe Uygun Değer:                                       | 19 |
| c) İtibari Değer  | 20 |
| d) İz Bedeli  | 20 |
| e) Net Gerçekleşebilir Değer                                  | 20 |
| 7. AMORTİSMAN VE TÜKENME PAYI AYRILMASINA İLİŞKİN ESASLAR     | 21 |

|   |    |
|---|----|
| 8. ÜRÜN VE TEKNOLOJİ GELİŞTİRME GİDERLERİ   | 21 |
| 9. ENFLASYON DÜZELTMESİ                     | 21 |
| 10. KARŞILIKLAR                             | 21 |
| 11. ÇALIŞANLARIN SOSYAL GÜVENCE MALİYETLERİ | 22 |
| 12. BAĞIŞLAR VE HİBELER                     | 22 |
| 13. RAPORLAMA TARİHİNDEN SONRAKİ OLAYLAR    | 22 |
| D. MALİ TABLOLARA İLİŞKİN AÇIKLAYICI NOTLAR | 23 |
| 1. BANKA BİLGİLERİ                          | 23 |
| 2. PROJE ÖZEL HESABI                        | 23 |
| 3. MALİ DURAN VARLIKLAR                     | 24 |
| 4. MADDİ DURAN VARLIKLAR                    | 24 |
| a) Tahsisli Taşınmazlar                     | 25 |
| b) Yapılmakta Olan Yatırımlar               | 25 |
| 5. KARŞILIKLAR                              | 25 |
| 6. MALİ VARLIK VE YÜKÜMLÜLÜKLERDEKİ DEĞİŞİM | 26 |
| 7. NAKİT AKIŞ TABLOSU                       | 26 |
| 8. TAAHHÜTLER                               | 26 |
| 9. KOŞULLU VARLIKLAR                        | 26 |
| a) Kira ve İrtifak Hakkı Gelirleri          | 27 |
| 10. DİĞER NAZİM HESAPLAR                    | 27 |

# A. MALİ TABLOLAR

## 1. BİLANÇO

### BURDUR MEHMET AKİF ERSOY ÜNİVERSİTESİ BİLANÇOSU

| Dipnot   | 2017               |           | 2018               |           | 2019               |           | Dipnot   | 2017               |           | 2018               |           | 2019               |           |
|--|--------------------|-----------|--------------------|-----------|--------------------|-----------|--|--------------------|-----------|--------------------|-----------|--------------------|-----------|
|  | TL                 | Kr        | TL                 | Kr        | TL                 | Kr        |  | TL                 | Kr        | TL                 | Kr        | TL                 | Kr        |
| <b>AKTİF</b>   |                    |           |                    |           |                    |           | <b>PASİF</b>   |                    |           |                    |           |                    |           |
| <b>I DÖNEN VARLIKLAR</b>   | <b>31.744.318</b>  | <b>37</b> | <b>35.225.138</b>  | <b>80</b> | <b>25.343.877</b>  | <b>21</b> | <b>III KISA VADELİ YABANCI KAYNAKLAR</b>                           | <b>4.450.101</b>   | <b>67</b> | <b>14.505.418</b>  | <b>77</b> | <b>4.437.068</b>   | <b>57</b> |
| <b>A Hazır Değerler</b>  | 14.433.655         | 82        | -2.856.409         | 22        | 8.062.712          | 32        | <b>A Kısa Vadeli İç Mali Borçlar</b>                               |                    |           |                    |           |                    |           |
| 100 Kasa Hesabı  | 1.000              | 0         | 4.888              | 66        | 0                  | 0         | ...  |                    |           |                    |           |                    |           |
| 102 Banka Hesabı   | 13.531.256         | 5         | 2.814.930          | 42        | 6.750.339          | 51        | ...  |                    |           |                    |           |                    |           |
| 103 Verilen Çekler ve Gönderme Emirleri Hesabı (-)                   | 0                  | 0         | -6.854.549         | 73        | 0                  | 0         | ...  |                    |           |                    |           |                    |           |
| 104 Proje Özel Hesabı  | 877.331            | 21        | 1.102.473          | 42        | 1.197.829          | 99        | <b>B Kısa Vadeli Dış Mali Borçlar</b>                              |                    |           |                    |           |                    |           |
| 109 Banka Kredi Kartları Hesabı                                      | 24.068             | 56        | 75.848             | 1         | 114.542            | 92        | ...  |                    |           |                    |           |                    |           |
| <b>B Menkul Kıymet ve Varlıklar</b>                                  |                    |           |                    |           |                    |           | <b>C Faaliyet Borçları</b>   | 649.252            | 2         | 11.186.229         | 70        | 1.366.380          | 57        |
| ...  |                    |           |                    |           |                    |           | 320 Bütçe Emanetleri Hesabı  | 649.252            | 2         | 11.186.229         | 70        | 1.366.380          | 57        |
| <b>C Faaliyet Alacakları</b>   | 10.510.414         | 24        | 27.414.758         | 20        | 2.028.775          | 76        | ...  |                    |           |                    |           |                    |           |
| 120 Gelirlerden Alacaklar Hesabı                                     | 9.632.000          | 0         | 26.611.843         | 96        | 1.059.000          | 0         | <b>D Emanet Yabancı Kaynaklar</b>                                  | 1.509.083          | 58        | 1.035.622          | 0         | 847.308            | 91        |
| 121 Gelirlerden Takipli Alacaklar Hesabı                             | 802.914            | 24        | 802.914            | 24        | 969.775            | 76        | 330 Alınan Depozito ve Teminatlar Hesabı                           | 443.245            | 73        | 298.485            | 17        | 312.917            | 85        |
| 126 Verilen Depozito ve Teminatlar Hesabı                            | 75.500             | 0         |                    |           |                    |           | 333 Emanetler Hesabı   | 1.065.837          | 85        | 737.136            | 83        | 534.391            | 6         |
| <b>D Kurum Alacakları</b>  |                    |           |                    |           |                    |           | <b>E Alınan Avanslar</b>   |                    |           |                    |           |                    |           |
| ...  |                    |           |                    |           |                    |           | ...  |                    |           |                    |           |                    |           |
| <b>E Diğer Alacaklar</b>   | 20.108             | 7         | 14.799             | 58        | 28.258             | 87        | <b>F Yıllara Yaygın İnşaat ve Onarım Hakedişleri</b>               |                    |           |                    |           |                    |           |
| 140 Kişilerden Alacaklar Hesabı                                      | 20.108             | 7         | 14.799             | 58        | 28.258             | 87        | ...  |                    |           |                    |           |                    |           |
| <b>F Stoklar</b>   | 3.512.294          | 20        | 6.535.177          | 77        | 10.226.565         | 83        | <b>G Ödenecek Diğer Yükümlülükler</b>                              | 1.924.911          | 68        | 2.281.904          | 97        | 2.175.736          | 40        |
| 150 İlk Madde ve Malzeme Hesabı                                      | 3.512.294          | 20        | 6.535.177          | 77        | 10.226.565         | 83        | 360 Ödenecek Vergi ve Fonlar Hesabı                                | 1.911.237          | 45        | 1.736.663          | 35        | 1.448.052          | 59        |
| <b>G Ön Ödemeler</b>   | 3.258.209          | 37        | 4.116.812          | 47        | 4.996.799          | 7         | 361 Ödenecek Sosyal Güvenlik Kesintileri Hesabı                    | 13.663             | 96        | 504.188            | 44        | 674.274            | 52        |
| 162 Bütçe Dışı Avans ve Krediler Hesabı                              | 3.258.209          | 37        | 4.116.812          | 47        | 4.996.799          | 7         | 362 Fonlar veya Diğer Kamu İdareleri Adına Yapılan Tahsilat Hesabı | 10                 | 27        | 41.053             | 18        | 53.409             | 39        |
| ...  |                    |           |                    |           |                    |           | <b>H Borç ve Gider Karşılıkları</b>                                |                    |           |                    |           |                    |           |
| <b>H Yıllara Yaygın İnşaat ve Onarım Maliyetleri</b>                 |                    |           |                    |           |                    |           | <b>I Gelecek Aylara Ait Gelirler ve Gider Tahakkukları</b>         | 366.854            | 39        | 1.662              | 10        | 47.642             | 69        |
| ...  |                    |           |                    |           |                    |           | 380 Gelecek Aylara Ait Gelirler Hesabı                             | 366.854            | 39        | 1.662              | 10        | 47.642             | 69        |
| <b>I Gelecek Aylara Ait Giderler ve Gelir Tahakkukları</b>           | 9.636              | 67        |                    |           | 765                | 36        | <b>J Diğer Kısa Vadeli Yabancı Kaynaklar</b>                       |                    |           |                    |           |                    |           |
| 181 Gelir Tahakkukları Hesabı  | 9.636              | 67        |                    |           | 765                | 36        | ...  |                    |           |                    |           |                    |           |
| <b>J Diğer Dönen Varlıklar</b>                                       |                    |           |                    |           |                    |           | <b>IV UZUN VADELİ YABANCI KAYNAKLAR</b>                            | 5.832.758          | 9         | 9.656.176          | 14        | 13.980.751         | 44        |
| ...  |                    |           |                    |           |                    |           | <b>A Uzun Vadeli İç Mali Borçlar</b>                               |                    |           |                    |           |                    |           |
| <b>II DURAN VARLIKLAR</b>  | 275.510.672        | 14        | 302.311.889        | 35        | 611.187.055        | 94        | ...  |                    |           |                    |           |                    |           |
| <b>A Menkul Kıymet ve Varlıklar</b>                                  |                    |           |                    |           |                    |           | <b>B Uzun Vadeli Dış Mali Borçlar</b>                              |                    |           |                    |           |                    |           |
| ...  |                    |           |                    |           |                    |           | ...  |                    |           |                    |           |                    |           |
| <b>B Faaliyet Alacakları</b>   | 921.944            | 86        | 1.520.269          | 92        | 1.542.174          | 92        | <b>C Faaliyet Borçları</b>   |                    |           |                    |           |                    |           |
| 226 Verilen Depozito ve Teminatlar                                   | 921.944            | 86        | 1.520.269          | 92        | 1.542.174          | 92        | ...  |                    |           |                    |           |                    |           |
| <b>C Kurum Alacakları</b>  |                    |           |                    |           |                    |           | <b>D Diğer Borçlar</b>   | 95.512             | 97        | 232.020            | 7         | 372.894            | 73        |
| ...  |                    |           |                    |           |                    |           | 430 Alınan Depozito ve Teminatlar Hesabı                           | 95.512             | 97        | 232.020            | 7         | 372.894            | 73        |
| <b>D Mali Duran Varlıklar</b>  | 16.547.752         | 56        | 16.547.752         | 56        | 18.072.752         | 56        | ...  |                    |           |                    |           |                    |           |
| 241 Mal ve Hizmet Üreten Kuruluşlara Yatırılan Sermayeler Hesabı (-) | 16.734.999         | 56        | 16.734.999         | 56        | 18.259.999         | 56        | <b>E Alınan Avanslar</b>   |                    |           |                    |           |                    |           |
| 242 Döner Sermayeli Kuruluşlara Yatırılan Sermayeler                 |                    |           |                    |           | 100.000            | 0         | ...  |                    |           |                    |           |                    |           |
| 247 Sermaye Taahhütleri Hesabı                                       | -187.247           | 0         | -187.247           | 0         | -287.247           | 0         | <b>G Borç ve Gider Karşılıkları</b>                                | 5.705.591          | 98        | 9.392.502          | 93        | 13.338.619         | 37        |
| <b>E Maddi Duran Varlıklar</b>                                       | 258.012.982        | 29        | 284.235.847        | 2         | 591.567.190        | 8         | 472 Kıdem Tazminatı Karşılığı Hesabı                               | 5.705.591          | 98        | 9.392.502          | 93        | 13.338.619         | 37        |
| 250 Arazi ve Arsalar Hesabı  | 20.643.979         | 73        | 37.638.515         | 78        | 296.876.652        | 12        | <b>H Gelecek Yıllara Ait Gelirler ve Gider Tahakkukları</b>        | 31.653             | 14        | 31.653             | 14        | 269.237            | 34        |
| 251 Yeraltı ve Yerüstü Düzenler Hesabı                               | 16.480.120         | 96        | 18.274.122         | 8         | 30.257.377         | 37        | 480 Gelecek Aylara Ait Gelirler Hesabı                             | 31.653             | 14        | 31.653             | 14        | 269.237            | 34        |
| 252 Binalar Hesabı   | 155.763.449        | 15        | 213.262.662        | 91        | 268.522.108        | 57        | <b>I Diğer Uzun Vadeli Yabancı Kaynaklar</b>                       |                    |           |                    |           |                    |           |
| 253 Tesis, Makine ve Cihazlar Hesabı                                 | 16.896.124         | 14        | 19.549.660         | 81        | 26.410.474         | 81        | ...  |                    |           |                    |           |                    |           |
| 254 Taahhüt Hesabı   | 3.155.391          | 8         | 3.856.948          | 97        | 3.916.888          | 97        | <b>V ÖZ KAYNAKLAR</b>  | 296.972.130        | 75        | 313.375.433        | 24        | 618.113.113        | 14        |
| 255 Demirbağlar Hesabı   | 26.650.860         | 65        | 31.594.151         | 46        | 39.428.127         | 39        | <b>A Net Değer</b>   | 178.404.029        | 88        | 225.819.355        | 40        | 556.436.407        | 49        |
| 257 Birikmiş Amortismanlar Hesabı (-)                                | -51.756.382        | 98        | -73.290.371        | 0         | -94.549.451        | 37        | ...  |                    |           |                    |           |                    |           |
| 258 Yapılmakta Olan Yatırımlar Hesabı                                | 70.179.439         | 56        | 33.350.156         | 1         | 20.705.012         | 22        | <b>B Değer Hareketleri</b>   | 178.404.029        | 88        | 225.819.355        | 40        | 556.436.407        | 49        |
| <b>F Maddi Olmayan Duran Varlıklar</b>                               | 0                  | 0         | 0                  | 0         | 0                  | 0         | 519 Değer Hareketleri Sonuç Hesabı                                 |                    |           |                    |           |                    |           |
| ...  |                    |           |                    |           |                    |           | <b>C Yedekler</b>  |                    |           |                    |           |                    |           |
| <b>G Özel Tükenmeye Tabi Varlıklar</b>                               | 2.051.364          | 19        | 2.523.385          | 13        | 3.834.753          | 35        | ...  |                    |           |                    |           |                    |           |
| 268 Birikmiş Amortismanlar Hesabı (-)                                | -2.051.364         | 19        | -2.523.385         | 13        | -3.834.753         | 35        | <b>D Geçmiş Yıllar Olumlu Faaliyet Sonuçları</b>                   | 96.121.277         | 63        | 89.941.032         | 2         | 253.925.671        | 34        |
| <b>H Gelecek Yıllara Ait Giderler ve Gelir Tahakkukları</b>          |                    |           |                    |           |                    |           | 570 Geçmiş Yıllar Olumlu Faaliyet Sonuçları Hs.                    | 96.121.277         | 63        | 89.941.032         | 2         | 253.925.671        | 34        |
| 281 Gelir Tahakkukları Hesabı  |                    |           | 8.019              | 85        | 4.938              | 38        | <b>E Geçmiş Yıllar Olumsuz Faaliyet Sonuçları</b>                  |                    |           |                    |           |                    |           |
| <b>I Diğer Duran Varlıklar</b>                                       | 27.992             | 43        | 0                  | 0         | 0                  | 0         | 580 Geçmiş Yıllar Olumsuz Faaliyet Sonuçları Hs. (-)               |                    |           |                    |           |                    |           |
| 294 Elden Çıkarılacak Stoklar ve Maddi Duran Varlıklar Hesabı        | 2.522.739          | 86        | 3.287.223          | 48        | 3.411.659          | 6         | <b>F Dönem Faaliyet Sonuçları</b>                                  | 22.446.823         | 24        | -2.384.954         | 18        | -1.497.544         | 54        |
| 299 Birikmiş Amortismanlar Hesabı (-)                                | -2.494.747         | 43        | -3.287.223         | 48        | -3.411.659         | 6         | 590 Dönem Olumlu Faaliyet Sonuçları Hesabı                         | 22.446.823         | 24        |                    |           |                    |           |
| ...  |                    |           |                    |           |                    |           | 591 Dönem Olumsuz Faaliyet Sonuçları Hs. (-)                       |                    |           | -2.384.954         | 18        | -1.497.544         | 54        |
| <b>AKTİF TOPLAMI</b>   | <b>307.254.990</b> | <b>51</b> | <b>337.537.028</b> | <b>15</b> | <b>636.530.933</b> | <b>15</b> | <b>PASİF TOPLAMI</b>   | <b>307.254.990</b> | <b>51</b> | <b>337.537.028</b> | <b>15</b> | <b>636.530.933</b> | <b>15</b> |

## 2. FAALİYET SONUÇLARI TABLOSU

BURDUR MEHMET AKİF ERSOY ÜNİVERSİTESİ FAALİYET SONUÇLARI TABLOSU

| Hesap Kodu | Yardımcı Hesap |        |        |        | GİDERİN TÜRÜ   | 2017          | 2018          | 2019          |
|------------|----------------|--------|--------|--------|--|---------------|---------------|---------------|
|            | Kod. 1         | Kod. 2 | Kod. 3 | Kod. 4 |  | TL            | TL            | TL            |
| 630        | 1              | 1      | 1      | 1      | Temel Maaşlar  | 5.807.207,87  | 6.380.612,00  | 8.036.848,62  |
| 630        | 1              | 1      | 1      | 2      | Taban Aylığı   | 0,00          | 24.811.541,16 | 30.363.822,11 |
| 630        | 1              | 1      | 2      | 1      | Zamir ve Tazminatlar   | 18.935.550,81 | 29.846.147,30 | 36.860.627,56 |
| 630        | 1              | 1      | 3      | 1      | Ödenekler  | 23.412.836,04 | 22.676.924,98 | 26.632.834,76 |
| 630        | 1              | 1      | 4      | 1      | Sosyal Haklar  | 16.698.334,82 | 1.108.102,90  | 1.379.302,83  |
| 630        | 1              | 1      | 5      | 1      | Ek Çalışma Karşılıkları  | 900.924,95    | 157.306,39    | 189.185,80    |
| 630        | 1              | 1      | 5      | 3      | Ek Ders Ücretleri  | 0,00          | 11.536.350,20 | 14.256.436,81 |
| 630        | 1              | 1      | 6      | 1      | Ödül ve İkramiyeler  | 0,00          | 201.564,00    | 179.100,00    |
| 630        | 1              | 2      | 1      | 1      | 657 S.K. 4/B Sözleşmeli Personel Ücretleri   | 145.055,60    | 199.609,62    | 307.322,20    |
| 630        | 1              | 2      | 1      | 4      | Yabancı Uyruklu Sözleşmeli Personelin Ücretleri  | 9.871.949,08  | 338.042,25    | 766.716,33    |
| 630        | 1              | 2      | 2      | 1      | 657 S.K. 4/B Sözleşmeli Personel Zam ve Tazminatları   | 24.143,11     | 21.089,65     | 29.122,70     |
| 630        | 1              | 2      | 3      | 1      | 657 S.K. 4/B Sözleşmeli Personel Ödenekleri  | 0,00          | 530,76        | 1.418,42      |
| 630        | 1              | 2      | 4      | 1      | 657 S.K. 4/B Sözleşmeli Personel Sosyal Hakları  | 203.682,42    | 6.587,38      | 8.450,95      |
| 630        | 1              | 3      | 1      | 3      | 375 KHK Geçici 23. Md. Kapsamında Sürekli İşlerin Ücretleri  | 0,00          | 7.658.924,15  | 13.014.702,42 |
| 630        | 1              | 3      | 1      | 4      | 375 KHK Geçici 23. Md. Kapsamında Geçici İşlerin Ücretleri   | 0,00          | 26.183,80     | 77.276,79     |
| 630        | 1              | 3      | 2      | 3      | 375 KHK Geçici 23. Md. Kapsamında Sürekli İşlerin Tazminatları                                       | 0,00          | 3.957.004,49  | 4.084.249,07  |
| 630        | 1              | 3      | 2      | 4      | 375 S. KHK'nın Geçici 23 üncü Md. Kapsamında Geçici İşçi Pozisyonlarına Geçirilen İşçilerin İbhar ve | 0,00          | 0,00          | 5.867,00      |
| 630        | 1              | 3      | 3      | 1      | Sürekli İşçilerin Sosyal Hakları   | 0,00          | 23.770,00     | 0,00          |
| 630        | 1              | 3      | 3      | 3      | 375 KHK Geçici 23. Md. Kapsamında Sürekli İşlerin Sosyal Hakları                                     | 0,00          | 1.631.272,45  | 2.151.667,66  |
| 630        | 1              | 3      | 3      | 4      | 375 KHK Geçici 23. Md. Kapsamında Geçici İşlerin Sosyal Hakları                                      | 0,00          | 2.549,30      | 3.859,00      |
| 630        | 1              | 3      | 4      | 3      | 375 KHK Geçici 23. Md. Kapsamında Sürekli İşlerin Fazla Mesaipleri                                   | 0,00          | 257.527,57    | 372.233,75    |
| 630        | 1              | 3      | 4      | 4      | 375 S. KHK'nın Geçici 23 üncü Md. Kapsamında Geçici İşçi Pozisyonlarına Geçirilen İşçilerin Fazla Me | 0,00          | 0,00          | 4.468,41      |
| 630        | 1              | 3      | 5      | 3      | 375 KHK Geçici 23. Md. Kapsam. Sürekli İşçilerin Ödül ve İkramiyeleri                                | 0,00          | 1.259.631,21  | 2.220.108,52  |
| 630        | 1              | 3      | 5      | 4      | 375 KHK Geçici 23. Md. Kapsam. Geçici İşçilerin Ödül ve İkramiyeleri                                 | 0,00          | 4.394,98      | 6.821,78      |
| 630        | 1              | 4      | 1      | 1      | Vizesiz Geçici İşçilerin Ücretleri   | 9.251,06      | 67.650,00     | 111.716,80    |
| 630        | 1              | 4      | 1      | 4      | 657 S.K. 4/C Kapsamında Çalışanlara Yapılacak Ödemeler   | 233,38        | 50.408,02     | 0,00          |
| 630        | 1              | 4      | 1      | 5      | Kısmi Zamanlı Çalışan Öğrencilerin Ücretleri   | 131.238,75    | 810.988,20    | 908.999,52    |
| 630        | 1              | 4      | 1      | 6      | Ders Ücreti Karşılığında Görevlendirilenlerin Ücretleri  | 0,00          | 241.279,74    | 248.360,71    |
| 630        | 1              | 4      | 1      | 90     | Diğer Geçici Personelle Yapılacak Ödemeler   | 169.247,99    | 0,00          | 0,00          |
| 630        | 1              | 4      | 3      | 4      | 657 s.K. 4/C Maddesi Kapsamında Çalışanların Sosyal Hakları  | 729.249,00    | 2.892,95      | 0,00          |
| 630        | 1              | 4      | 4      | 4      | 657 s.K. 4/C Maddesi Kapsamında Çalışanların Ek Ödemeleri  | 0,00          | 4.724,10      | 0,00          |
| 630        | 1              | 5      | 1      | 5      | Yurtdışı Öğrenimde Ödenen Aylıklar   | 333.581,38    | 0,00          | 0,00          |
| 630        | 2              | 1      | 6      | 1      | Sosyal Güvenlik Primi Ödemeleri  | 11.712,35     | 7.576.806,16  | 9.322.443,11  |
| 630        | 2              | 1      | 6      | 2      | Sağlık Primi Ödemeleri   | 11.774,66     | 4.788.457,22  | 5.936.529,65  |
| 630        | 2              | 2      | 6      | 1      | Sosyal Güvenlik Primi Ödemeleri  | 6.104.132,03  | 79.114,90     | 138.076,55    |
| 630        | 2              | 2      | 6      | 2      | Sağlık Primi Ödemeleri   | 3.831.443,49  | 26.628,83     | 79.195,97     |
| 630        | 2              | 3      | 4      | 1      | İşsizlik Sigortası Fonuna  | 0,00          | 209.636,00    | 352.894,41    |
| 630        | 2              | 3      | 6      | 1      | Sosyal Güvenlik Primi Ödemeleri  | 0,00          | 2.076.740,31  | 2.280.575,47  |
| 630        | 2              | 3      | 6      | 2      | Sağlık Primi Ödemeleri   | 0,00          | 72.784,89     | 1.292.756,31  |
| 630        | 2              | 4      | 4      | 1      | İşsizlik Sigortası Fonuna  | 28.486,87     | 1.353,01      | 2.234,33      |
| 630        | 2              | 4      | 6      | 1      | Sosyal Güvenlik Primi Ödemeleri  | 17.091,72     | 207.516,23    | 280.896,31    |
| 630        | 2              | 4      | 6      | 2      | Sağlık Primi Ödemeleri   | 2.624,78      | 68.743,30     | 129.841,13    |
| 630        | 3              | 1      | 9      | 1      | Diğer Mal ve Malzeme Alımları  | 0,00          | 0,00          | 27.238,05     |
| 630        | 3              | 2      | 1      | 1      | Kartıyası Alımlar  | 204.666,18    | 65.731,63     | 62.039,22     |
| 630        | 3              | 2      | 1      | 2      | Büro Malzemesi Alımları  | 80.514,67     | 0,00          | 0,00          |
| 630        | 3              | 2      | 1      | 3      | Periyodik Yayın Alımları   | 118.510,12    | 22.867,61     | 12.000,00     |
| 630        | 3              | 2      | 1      | 4      | Diğer Yayın Alımları   | 438,44        | 9.000,00      | 10.000,00     |
| 630        | 3              | 2      | 1      | 5      | Baskı ve Çilt Giderleri  | 16.454,52     | 85.068,08     | 46.253,62     |
| 630        | 3              | 2      | 1      | 90     | Diğer Kartıyası ve Büro Malzemesi Alımları   | 20.686,57     | 6.866,20      | 8.968,00      |
| 630        | 3              | 2      | 2      | 1      | Su Alımları  | 70.050,80     | 229.879,50    | 90.399,88     |
| 630        | 3              | 2      | 2      | 2      | Temizlik Malzemesi Alımları  | 6.095,90      | 0,00          | 0,00          |
| 630        | 3              | 2      | 3      | 1      | Yakacak Alımları   | 210.146,78    | 1.996.378,62  | 4.295.077,28  |
| 630        | 3              | 2      | 3      | 2      | Akaryakıt ve Yağ Alımları  | 381,14        | 276.816,62    | 236.981,05    |
| 630        | 3              | 2      | 3      | 3      | Elektrik Alımları  | 1.883.052,53  | 4.177.966,20  | 6.642.346,16  |
| 630        | 3              | 2      | 3      | 90     | Diğer Enerji Alımları  | 156.262,72    | 1.951,72      | 47.440,25     |
| 630        | 3              | 2      | 4      | 1      | Yiyecek Alımları (Bedelen İşe Dahil)   | 2.763.121,13  | 504.793,47    | 655.846,74    |

| Hesap Kodu | Yardımcı Hesap |        |        |        | GELİRİN TÜRÜ   | 2017           | 2018           | 2019           |
|------------|----------------|--------|--------|--------|--|----------------|----------------|----------------|
|            | Kod. 1         | Kod. 2 | Kod. 3 | Kod. 4 |  | TL             | TL             | TL             |
| 600        | 3              | 1      | 1      | 1      | Sartname, Basılı Evrak, Form Satış Gelirleri                 | 7.400,00       | 8.200,00       | 6.200,00       |
| 600        | 3              | 1      | 2      | 2      | Muayene Denetim ve Kontrol Ücretleri                         | 0,00           | 0,00           | 963,62         |
| 600        | 3              | 1      | 2      | 3      | Avukatlık Vakalet Ücreti Gelirleri                           | 755,81         | 1.738,66       | 1.039,35       |
| 600        | 3              | 1      | 2      | 29     | Örgün ve Yaygın Öğretimden Elde Edilen Gelirler              | 482.897,00     | 505.722,92     | 686.040,83     |
| 600        | 3              | 1      | 2      | 31     | İkinci Öğretimden Elde Edilen Gelirler                       | 6.174.237,65   | 6.029.248,47   | 5.730.053,51   |
| 600        | 3              | 1      | 2      | 32     | Yaz Okulu Gelirleri  | 1.315.874,86   | 1.359.593,52   | 1.346.812,03   |
| 600        | 3              | 1      | 2      | 33     | Tezsis Yüksek Lisans Gelirleri                               | 370.245,00     | 259.920,00     | 192.570,00     |
| 600        | 3              | 1      | 2      | 34     | Tezli Yüksek Lisans Gelirleri                                | 126.763,00     | 162.263,50     | 141.966,50     |
| 600        | 3              | 1      | 2      | 35     | Doktora Gelirleri  | 7.017,00       | 6.348,00       | 18.381,00      |
| 600        | 3              | 1      | 2      | 45     | Uzaktan Öğretimden Elde Edilen Gelirler                      | 86.785,00      | 172.800,00     | 168.300,00     |
| 600        | 3              | 1      | 2      | 98     | 667 S. KHK Kapsamında Tahsil Edilen Eğitim Öğretim Ücretleri | 161.384,27     | 107.810,83     | 66.071,14      |
| 600        | 3              | 1      | 2      | 99     | Diğer hizmet gelirleri                                       | 1.100.344,37   | 1.289.333,57   | 1.757.892,90   |
| 600        | 3              | 6      | 1      | 1      | Lojman Kira Gelirleri  | 19.604,88      | 22.314,71      | 15.132,00      |
| 600        | 3              | 6      | 1      | 2      | Ecrimisil Gelirleri  | 0,00           | 0,00           | 74.083,60      |
| 600        | 3              | 6      | 1      | 99     | Diğer Tasınmaz Kira Gelirleri                                | 729.751,54     | 1.498.730,34   | 588.290,73     |
| 600        | 3              | 6      | 3      | 2      | İrtifak Hakkı Gelirleri                                      | 295.659,29     | 121.192,38     | 375.822,71     |
| 600        | 3              | 9      | 9      | 99     | Diğer Çesitli Teşebbüs ve Mülkiyet Gelirleri                 | 973.194,84     | 1.137.268,53   | 1.295.869,62   |
| 600        | 4              | 1      | 1      | 1      | AB' den Alınan Bağış ve Yardımlar                            | 1.495.056,95   | 1.815.294,64   | 4.929.177,41   |
| 600        | 4              | 2      | 1      | 1      | Hazine yardımı   | 106.106.000,00 | 135.903.000,00 | 168.813.000,00 |
| 600        | 4              | 2      | 2      | 1      | Hazine yardımı   | 35.500.000,00  | 39.565.000,00  | 17.460.000,00  |
| 600        | 4              | 3      | 1      | 3      | Diğerlerinden Alınan Bağış ve Yardımlar                      | 2.529.253,97   | 549.496,61     | 258.756,67     |
| 600        | 4              | 4      | 2      | 3      | Kurumlardan Alınan Sarılı Bağış ve Yardımlar                 | 0,00           | 0,00           | 0,00           |
| 600        | 4              | 5      | 1      | 1      | Genel Bütçeli İdarelerden Alınan Proje Yardımları            | 0,00           | 85.320,00      | 157.889,07     |
| 600        | 4              | 5      | 1      | 2      | Özel Bütçeli İdarelerden Alınan Proje Yardımları             | 1.000.377,34   | 1.944.113,00   | 1.764.796,05   |
| 600        | 4              | 5      | 1      | 9      | Diğerlerinden Alınan Proje Yardımları                        | 1.350.000,00   | 11.250,00      | 0,00           |
| 600        | 4              | 5      | 1      | 10     | YÖK Öğretim Üyesi Yetiştirme Programı Destekleri             | 5.000,00       | 10.000,00      | 10.000,00      |
| 600        | 4              | 5      | 1      | 12     | YÖK Yabancı Uyruklu Öğrenci Programı Destekleri              | 10.350,00      | 46.630,00      | 67.831,00      |
| 600        | 4              | 5      | 1      | 13     | YÖK Burs Destekleri  | 1.875,00       | 266.400,00     | 531.300,00     |
| 600        | 4              | 5      | 1      | 15     | YÖK Yurtdışı Yabancı Dil Burs Destekleri                     | 0,00           | 5.625,00       | 27.398,00      |
| 600        | 4              | 5      | 2      | 1      | Genel Bütçeli İdarelerden Alınan Proje Yardımları            | 0,00           | 5.500.000,00   | 8.151.000,00   |
| 600        | 4              | 5      | 2      | 2      | Özel Bütçeli İdarelerden Alınan Proje Yardımları             | 0,00           | 524.278,58     | 3.360.558,58   |
| 600        | 5              | 1      | 9      | 1      | Kişilerden Alınacak Faizler                                  | 447,44         | 23,00          | 0,00           |
| 600        | 5              | 1      | 9      | 3      | Mevduat Faizleri   | 535.489,21     | 874.184,98     | 913.149,60     |
| 600        | 5              | 1      | 9      | 99     | Diğer Faizler  | 8.565,66       | 4.518,82       | 17.817,81      |
| 600        | 5              | 2      | 6      | 16     | Araştırma Projeleri Gelirleri Payı                           | 343.283,82     | 286.286,49     | 405.053,23     |
| 600        | 5              | 3      | 2      | 99     | Diğer İdari Para Cezaları                                    | 0,00           | 46.789,67      | 9.000,00       |
| 600        | 5              | 9      | 1      | 1      | İrat Kaydedilecek Nakdi Teminatlar                           | 24.080,50      | 17.298,76      | 34.800,61      |
| 600        | 5              | 9      | 1      | 3      | İrat Kaydedilecek Teminat Mektupları                         | 0,00           | 388.000,00     | 142,06         |
| 600        | 5              | 9      | 1      | 6      | Kişilerden Alınacak  | 35.444,20      | 270.148,10     | 354.852,79     |
| 600        | 5              | 9      | 1      | 19     | Öğrenci Katkı Payı Telifi Gelirleri                          | 3.600.602,00   | 3.796.672,00   | 1.963.864,00   |
| 600        | 5              | 9      | 1      | 99     | Yükarıda Tanımlanmayan Diğer Çesitli Gelirler                | 439.905,06     | 1.036.095,33   | 1.311.180,87   |
| 600        | 11             | 1      | 1      | 0      | Proje Özel Hesabında Kayıtlı Tutarlardan Kaynaklananlar      | 222,58         | 0,00           | 26.343,37      |
| 600        | 11             | 99     | 0      | 0      | Diğer Değer ve Miktar Değişimleri Gelirleri                  | 221.499,06     | 0,00           | 56.420,46      |
| 600        | 25             | 1      | 7      | 0      | Bedelsiz Olarak Alınan Demirbaşlar                           | 40.550,00      | 0,00           | 0,00           |
| 600        | 25             | 2      | 1      | 0      | Bedelsiz Olarak Alınan Stoklar                               | 0,00           | 1.439,60       | 0,00           |
| 600        | 25             | 2      | 5      | 0      | Bedelsiz Olarak Alınan Testis Makine ve Cihazlar             | 0,00           | 477,55         | 0,00           |
| 600        | 25             | 2      | 6      | 0      | Bedelsiz Olarak Alınan Taşıtlar                              | 0,00           | 28.261,00      | 0,00           |
| 600        | 25             | 2      | 7      | 0      | Bedelsiz Olarak Alınan Demirbaşlar                           | 0,00           | 8.459,26       | 0,00           |



|                         |    |    |   |    |  |                      |                      |                      |
|-------------------------|----|----|---|----|--|----------------------|----------------------|----------------------|
| 630                     | 3  | 8  | 1 | 4  | Atölye ve Tesis Binaları Bakım ve Onarımı Giderleri          | 250,00               | 0,00                 | 0,00                 |
| 630                     | 3  | 8  | 1 | 90 | Diğer Hizmet Binası Bakım ve Onarım Giderleri                | 39.716,48            | 0,00                 | 21.620,50            |
| 630                     | 3  | 8  | 3 | 1  | Sosyal Tesis Bakım ve Onarımı Giderleri                      | 0,00                 | 0,00                 | 0,00                 |
| 630                     | 3  | 8  | 9 | 1  | Diğer Taşınmaz Yapım, Bakım ve Onarım Giderleri              | 2.348,20             | 25.370,00            | 23.900,90            |
| 630                     | 5  | 1  | 2 | 5  | Sosyal Güvenlik Kurumu'na                                    | 1.534.730,70         | 1.990.000,00         | 3.038.000,00         |
| 630                     | 5  | 3  | 1 | 5  | Memurların Öğle Yemeğine Yardım                              | 0,00                 | 245.392,31           | 314.196,33           |
| 630                     | 5  | 4  | 1 | 1  | Yurtiçi Burslar ve Harçlıklar                                | 13.275,00            | 337.411,56           | 718.323,89           |
| 630                     | 5  | 4  | 1 | 2  | Yurtdışı Burslar   | 0,00                 | 0,00                 | 33.023,00            |
| 630                     | 5  | 4  | 1 | 3  | Yabancı Uyruklu Kişilere Burslar ve Harçlıklar               | 10.350,00            | 46.630,00            | 94.249,00            |
| 630                     | 5  | 4  | 1 | 90 | Diğer Transferler  | 0,00                 | 277.555,26           | 110.194,33           |
| 630                     | 5  | 4  | 9 | 1  | Hane Halkına Yapılan Transferler                             | 0,00                 | 77.691,00            | 59.710,00            |
| 630                     | 5  | 6  | 2 | 1  | Uluslararası Kuruluşlara Üyelik Aidatı Ödemeleri             | 7.826,60             | 9.887,00             | 6.125,50             |
| 630                     | 5  | 5  | 2 | 90 | Uluslararası Kuruluşlara Diğer Ödemeler                      | 0,00                 | 0,00                 | 681,47               |
| 630                     | 7  | 1  | 9 | 12 | Kalkınma Ajanslarına   | 0,00                 | 1.325.280,85         | 619.803,90           |
| 630                     | 11 | 1  | 1 | 0  | Proje Özel Hes.Kayıtlı Tut.Değerlemesinden Kaynaklananlar    | 0,00                 | 0,00                 | 6.165,40             |
| 630                     | 11 | 99 | 0 | 0  | Diğer Değer ve Miktar Değişimleri Giderleri                  | 117.891,72           | 0,00                 | 2.928.985,67         |
| 630                     | 12 | 3  | 1 | 2  | Hizmet Geliri  | 0,00                 | 0,00                 | 0,00                 |
| 630                     | 12 | 4  | 5 | 1  | Cari   | 8.370,40             | 0,00                 | 0,00                 |
| 630                     | 12 | 5  | 9 | 1  | Diğer Çeşitli Gelirler                                       | 209.456,50           | 0,00                 | 0,00                 |
| 630                     | 13 | 1  | 1 | 0  | Yeraltı ve Yerüstü Düzenlerinin Amortisman Giderleri         | 361.005,32           | 5.767.803,30         | 792.073,54           |
| 630                     | 13 | 1  | 2 | 0  | Binaların Amortisman Giderleri                               | 3.124.915,33         | 5.233.010,26         | 5.394.352,11         |
| 630                     | 13 | 1  | 3 | 0  | Tesis, Makine ve Cihazların Amortisman Giderleri             | 1.609.298,50         | 5.277.310,66         | 8.087.248,15         |
| 630                     | 13 | 1  | 4 | 0  | Taşıtların Amortisman Giderleri                              | 282.208,54           | 792.751,13           | 387.578,04           |
| 630                     | 13 | 1  | 5 | 0  | Demirbaşların Amortisman Giderleri                           | 4.352.343,06         | 7.260.382,06         | 7.958.516,68         |
| 630                     | 13 | 2  | 1 | 0  | Hakların Amortisman Giderleri                                | 457.620,91           | 472.020,94           | 1.311.368,22         |
| 630                     | 13 | 3  | 2 | 0  | Elden Çıkarılacak Maddeli Duran Varlık Amortisman Giderleri  | 0,00                 | 16.130,00            | 0,00                 |
| 630                     | 14 | 1  | 0 | 0  | Kırtasiye Malzemeleri  | 256.467,67           | 348.619,45           | 441.576,96           |
| 630                     | 14 | 2  | 0 | 0  | Beslenme, Gıda Amaçlı ve Mutfakta Kullanılan Tüketim Malzeme | 9.561,56             | 50.403,53            | 31.677,10            |
| 630                     | 14 | 3  | 0 | 0  | Tıbbi ve Laboratuvar Sarf Malzemeleri                        | 407.236,76           | 5.473.054,28         | 1.561.067,73         |
| 630                     | 14 | 4  | 0 | 0  | Yakıtlar, Yakıt Katkıları ve Katkı Yağlar                    | 251.369,80           | 400.184,13           | 661.608,36           |
| 630                     | 14 | 5  | 0 | 0  | Temizleme Ekipmanları  | 197.741,79           | 242.600,94           | 299.477,37           |
| 630                     | 14 | 6  | 0 | 0  | Givecek, Mefrusat ve Tuhafiye Malzemeleri                    | 127.620,10           | 225.136,27           | 280.299,90           |
| 630                     | 14 | 7  | 0 | 0  | Yivecek  | 949.730,19           | 1.631.215,53         | 2.446.067,25         |
| 630                     | 14 | 8  | 0 | 0  | İçecek   | 59.805,65            | 132.064,26           | 205.266,13           |
| 630                     | 14 | 9  | 0 | 0  | Canlı Hayvanlar  | 8.983,70             | 5.519,40             | 51.285,40            |
| 630                     | 14 | 10 | 0 | 0  | Zirai Maddeler   | 314.002,81           | 3.011,21             | 54.246,45            |
| 630                     | 14 | 11 | 0 | 0  | Yem  | 2.832,00             | 47.305,04            | 618.509,07           |
| 630                     | 14 | 12 | 0 | 0  | Bakım Onarım ve Üretim Malzemeleri                           | 775.244,06           | 159.805,75           | 480.543,42           |
| 630                     | 14 | 13 | 0 | 0  | Yedek Parçalar   | 540.480,92           | 75.176,96            | 171.129,02           |
| 630                     | 14 | 14 | 0 | 0  | Nakil Vasıtaları Lastikleri                                  | 22.076,10            | 19.705,79            | 22.900,17            |
| 630                     | 14 | 15 | 0 | 0  | Değişim, Bağış ve Satış Amaçlı Yayınlar                      | 11.088,01            | 12.932,10            | 35.397,60            |
| 630                     | 14 | 16 | 0 | 0  | Spor Malzemeleri Grubu                                       | 20.580,70            | 104.514,54           | 81.558,05            |
| 630                     | 14 | 17 | 0 | 0  | Başınçlı Ekipmanlar  | 0,00                 | 34,93                | 449,58               |
| 630                     | 14 | 99 | 0 | 0  | Diğer Tüketim Amaçlı Malzemeler                              | 80.724,24            | 114.522,97           | 292.685,78           |
| 630                     | 15 | 4  | 0 | 0  | Kıdem Tazminatı Karşılıkları                                 | 2.173.029,77         | 0,00                 | 0,00                 |
| 630                     | 20 | 2  | 9 | 90 | Fazla ve Yersiz Olarak Kaydedilen Alacaklar ve Faizleri      | 0,00                 | 213,32               | 1.366,29             |
| 630                     | 20 | 2  | 9 | 99 | Diğer Mevzuat Gereğince Silinenler                           | 0,00                 | 0,00                 | 351,09               |
| 630                     | 25 | 2  | 1 | 0  | Bedelsiz Olarak Devredilen Stoklar                           | 0,00                 | 1.439,60             | 0,00                 |
| 630                     | 25 | 2  | 5 | 0  | Bedelsiz Olarak Devredilen Tesis Makine Ve Cihazlar          | 0,00                 | 477,55               | 0,00                 |
| 630                     | 25 | 2  | 6 | 0  | Bedelsiz Olarak Devredilen Taşıtlar                          | 0,00                 | 28.261,00            | 0,00                 |
| 630                     | 25 | 2  | 7 | 0  | Bedelsiz Olarak Devredilen Demirbaşlar                       | 0,00                 | 8.459,26             | 0,00                 |
| 630                     | 30 | 6  | 2 | 1  | Müşavir Firma ve Kişilere Ödemeler                           | 72.628,00            | 500.000,00           | 0,00                 |
| 630                     | 30 | 6  | 5 | 1  | Müşavir Firma ve Kişilere Ödemeler                           | 451.936,26           | 193.343,93           | 315.444,54           |
| 630                     | 30 | 6  | 5 | 9  | Diğer Giderler   | 3.285.320,85         | 7.882.384,26         | 949.715,64           |
| 630                     | 30 | 6  | 7 | 1  | Müşavir Firma ve Kişilere Ödemeler                           | 799.977,03           | 2.000.000,00         | 0,00                 |
| 630                     | 30 | 6  | 7 | 9  | Diğer Giderler   | 2.829.533,74         | 5.585.849,31         | 2.105.475,84         |
| 630                     | 30 | 6  | 9 | 2  | Yolluk Giderleri   | 0,00                 | 650.420,00           | 79.209,16            |
| 630                     | 30 | 6  | 9 | 9  | Diğer Sermaye Giderleri                                      | 0,00                 | 6.459.821,00         | 746.293,45           |
| 630                     | 99 | 99 | 0 | 0  | Yukarıda Tanımlanmayan Diğer Gideler                         | 0,97                 | 107.980,75           | 77.650,52            |
| <b>GİDERLER TOPLAMI</b> |    |    |   |    |  | <b>142.625.537,0</b> | <b>208.039.401,4</b> | <b>224.492.414,3</b> |
|                         |    |    |   |    |  | <b>6</b>             | <b>5</b>             | <b>6</b>             |

### 3. NAKİT AKIŞ TABLOSU

| <b>Burdur Mehmet Akif Ersoy Üniversitesi Nakit Akış Tablosu</b>                  |                       |                       |                       |
|--|-----------------------|-----------------------|-----------------------|
| NAKİT AKIŞLARI   | 2017 YILI             | 2018 YILI             | 2019 YILI             |
| FAALİYETLERDEN KAYNAKLANAN NAKİT AKIŞLARI  |                       |                       |                       |
| <b>A-) Faaliyetlerden Sağlanan Nakit Girişleri</b>                               | <b>160.219.854,04</b> | <b>188.274.161,08</b> | <b>248.567.452,86</b> |
| Vergi Gelirleri  | 0,00                  | 0,00                  | 0,00                  |
| Teşebbüs ve Mülkiyet Gelirleri   | 11.841.244,42         | 12.162.348,63         | 12.645.604,20         |
| Alınan Bağış ve Yardımlar  | 143.593.667,36        | 169.388.407,83        | 230.928.706,78        |
| Faizler, Cezalar, Paylar   | 4.784.942,26          | 6.723.404,62          | 4.993.141,88          |
| Menkul Kıymet ve Varlık Gelirleri  | 0,00                  | 0,00                  | 0,00                  |
| <b>B-) Faaliyetlerden Kaynaklanan Nakit Çıktıları</b>                            | <b>125.274.189,68</b> | <b>163.598.357,61</b> | <b>199.708.512,96</b> |
| Personel Giderleri   | 77.395.973,27         | 113.283.609,55        | 142.221.520,52        |
| Sosyal Güvenlik Kurumlarına Devlet Primleri                                      | 10.268.959,74         | 15.107.780,85         | 19.815.443,24         |
| Mal ve Hizmet Giderleri  | 28.603.677,52         | 7.517.319,98          | 28.403.452,63         |
| Faiz Giderleri   | 0,00                  | 0,00                  | 0,00                  |
| Cari Transferler   | 1.566.182,30          | 2.984.567,13          | 4.374.503,52          |
| Sermaye Transferleri   | 0,00                  | 1.325.280,85          | 619.803,90            |
| Proje Kapsamında Yapılan Cari Giderler   | 7.439.395,88          | 23.271.818,50         | 4.196.138,63          |
| Diğer Giderler   | 0,97                  | 107.980,75            | 77.650,52             |
| <b>C-) Ön Ödemelerden Kaynaklanan Nakit Akışları</b>                             | <b>558.788,67</b>     | <b>858.603,10</b>     | <b>879.986,60</b>     |
| <b>D-) Faaliyetlerden Sağlanan Net Nakit Akışı (A-B-C)</b>                       | <b>34.386.875,69</b>  | <b>23.817.200,37</b>  | <b>47.978.953,30</b>  |
| YATIRIMLARDAN KAYNAKLANAN NAKİT AKIŞLARI   |                       |                       |                       |
| <b>E-) Mali ve Mali Olmayan Varlık Satışlarından Kaynaklanan Nakit Girişleri</b> | <b>19.545.930,46</b>  | <b>18.227.992,62</b>  | <b>5.043.393,56</b>   |
| Stok Satışlarından Kaynaklanan Nakit Girişleri                                   | 0,00                  | 0,00                  | 0,00                  |
| Maddi Duran Varlık Satışlarından Kaynaklanan Nakit Girişleri                     | 19.358.683,46         | 17.727.992,62         | 4.943.393,56          |
| Arazi ve Arsalar   | 16.512.752,56         | 2.971.532,27          | 2.434.191,53          |
| Yeraltı ve Yerüstü Düzenleri   | 0,00                  | 808.118,23            | 0,00                  |
| Binalar  | 0,00                  | 5.722.263,91          | 27.389,73             |
| Tesis, Makine ve Cihazlar  | 744.644,23            | 1.003.734,63          | 458.475,99            |
| Taşıtlar   | 0,00                  | 925.459,00            | 584.684,37            |
| Demirbaşlar  | 2.101.286,67          | 6.340.428,81          | 1.438.651,94          |
| Hizmet İmtiyaz Varlıkları  | 0,00                  | 0,00                  | 0,00                  |
| Yapılmakta Olan Yatırımlar   | 0,00                  | 0,00                  | 0,00                  |
| Yatırım Avansları  | 0,00                  | 0,00                  | 0,00                  |
| Elden Çıkarılacak Stoklar ve Maddi Duran Varlıklar                               | 0,00                  | -43.544,23            | 0,00                  |
| Mali Varlık Satışlarından Kaynaklanan Nakit Girişleri                            | 187.247,00            | 0,00                  | 100.000,00            |
| Maddi Olmayan Duran Varlık Alımlarından Kaynaklanan Nakit Girişleri              | 0,00                  | 500.000,00            | 0,00                  |
| <b>F-) Mali ve Mali Olmayan Varlık Alımlarından Kaynaklanan Nakit Çıktıları</b>  | <b>50.565.138,51</b>  | <b>62.522.707,25</b>  | <b>42.966.239,57</b>  |
| Stok Alımlarından Kaynaklanan Nakit Çıktıları                                    | 6.123.251,27          | 12.068.690,65         | 11.427.133,40         |
| Maddi Duran Varlık Alımlarından Kaynaklanan Nakit Çıktıları                      | 27.259.266,77         | 49.481.995,66         | 28.627.737,95         |
| Arazi ve Arsalar   | 557.486,00            | 5.089.602,71          | 2.795.435,14          |
| Yeraltı ve Yerüstü Düzenleri   | 0,00                  | 808.118,23            | -1.794.001,12         |
| Binalar  | 0,00                  | 3.124.924,41          | -47.596.313,79        |
| Tesis, Makine ve Cihazlar  | 3.433.370,09          | 3.683.279,28          | 7.315.894,42          |
| Taşıtlar   | 113.909,10            | 1.691.536,89          | 644.624,38            |
| Demirbaşlar  | 6.809.161,30          | 11.946.074,40         | 9.215.214,55          |
| Hizmet İmtiyaz Varlıkları  | 0,00                  | 0,00                  | 0,00                  |
| Yapılmakta Olan Yatırımlar   | 16.345.340,28         | 23.193.866,40         | 58.046.884,37         |
| Yatırım Avansları  | 0,00                  | 0,00                  | 0,00                  |
| Elden Çıkarılacak Stoklar ve Maddi Duran Varlıklar                               | 0,00                  | -55.406,66            | 0,00                  |
| Mali Varlık Alımlarından Kaynaklanan Nakit Çıktıları                             | 16.724.999,56         | 0,00                  | 1.600.000,00          |
| Maddi Olmayan Duran Varlık Alımlarından Kaynaklanan Nakit Çıktıları              | 457.620,91            | 972.020,94            | 1.311.368,22          |
| <b>G-) Yatırımlardan Sağlanan Net Nakit Akışı (E-F)</b>                          | <b>-31.019.208,05</b> | <b>-44.294.714,63</b> | <b>-37.922.846,01</b> |
| <b>H-) NAKİT AÇIK/FAZLASI (D+G)</b>  | <b>3.367.667,64</b>   | <b>-20.477.514,26</b> | <b>10.056.107,29</b>  |
| FINANSMAN FAALİYETLERİNDEN KAYNAKLANAN NAKİT AKIŞLARI                            |                       |                       |                       |
| <b>I-) Net Mali Varlık Ediniminden Kaynaklanan Nakit Akışları</b>                | <b>80.164,32</b>      | <b>519.500,54</b>     | <b>20.565,20</b>      |
| Menkul Kıymet ve Varlıklardan Kaynaklanan Nakit Akışları                         | 0,00                  | 0,00                  | 0,00                  |
| Kurum Alacaklarından Kaynaklanan Nakit Akışları                                  | 0,00                  | 0,00                  | 0,00                  |
| Diğer Varlık Edinimlerinden Kaynaklanan Nakit Akışları                           | 80.164,32             | 519.500,54            | 20.565,20             |
| <b>J-) Net Borçlanmadan Kaynaklanan Nakit Akışları</b>                           | <b>181.922,84</b>     | <b>3.706.949,76</b>   | <b>3.792.509,44</b>   |
| Mali Borçlanmadan Kaynaklanan Nakit Akışları                                     | 0,00                  | 0,00                  | 0,00                  |
| Para Piyasası Nakit İşlemleri Borçları   | 0,00                  | 0,00                  | 0,00                  |
| Kamu İdarelerine Mali Borçlar  | 0,00                  | 0,00                  | 0,00                  |
| Tahviller  | 0,00                  | 0,00                  | 0,00                  |
| Bonolar  | 0,00                  | 0,00                  | 0,00                  |
| Diğer İç Mali Borçlar  | 0,00                  | 0,00                  | 0,00                  |
| Dış Mali Borçlar   | 0,00                  | 0,00                  | 0,00                  |
| Diğer Yükümlülüklerden Kaynaklanan Nakit Akışları                                | 181.922,84            | 3.706.949,76          | 3.792.509,44          |
| <b>K-) Finansman Faaliyetlerinden Kaynaklanan Net Nakit Akışları (J-I)</b>       | <b>101.758,52</b>     | <b>3.187.449,22</b>   | <b>3.771.944,24</b>   |
| <b>L-) NAKİT STOĞUNDAKİ NET DEĞİŞİM (H+K)</b>                                    | <b>3.469.426,16</b>   | <b>-17.290.065,04</b> | <b>13.828.051,53</b>  |
| İSTATİSTİKSEL HATA (L-M)   |                       |                       |                       |
| <b>M-) HAZİR DEĞERLER NAKİT DEĞİŞİMİ</b>   | <b>3.469.426,16</b>   | <b>-17.290.065,04</b> | <b>13.828.051,53</b>  |
| Kasa   | 0,00                  | 3.888,66              | -4.888,66             |
| Alınan Çekler  | 0,00                  | 0,00                  | 0,00                  |
| Banka  | 2.104.025,09          | -10.716.325,63        | 3.991.951,84          |
| Verilen Çekler ve Gönderme Emirleri  | 1.159.965,95          | -6.854.549,73         | 6.854.549,73          |
| Proje Özel Hesabı  | 205.387,46            | 225.142,21            | 2.941.578,31          |
| Döviz  | 0,00                  | 0,00                  | 6.165,40              |
| Döviz Gönderme Emirleri  | 0,00                  | 0,00                  | 0,00                  |
| Elçilik ve Konsolosluklar Nezindeki Paralar                                      | 0,00                  | 0,00                  | 0,00                  |
| Diğer Hazır Değerler   | 0,00                  | 0,00                  | 0,00                  |
| Banka Kredi Kartlarından Alacaklar   | 47,66                 | 51.779,45             | 38.694,91             |



#### 4. ÖZKAYNAK DEĞİŞİM TABLOSU

| BURDUR MEHMET AKİF ERSOY ÜNİVERSİTESİ 31.12.2019 TARİHİNDE SONA EREN DÖNEME AİT ÖZ KAYNAK DEĞİŞİM TABLOSU |                            |                             |                            |                     |                      |                     |
|---|----------------------------|-----------------------------|----------------------------|---------------------|----------------------|---------------------|
|   | ÖNCEKİ DÖNEM (2018)        |                             |                            | CARI DÖNEM (2019)   |                      |                     |
|   | ÖNCEKİ DÖNEM BAŞI BAKİYESİ | ÖNCEKİ DÖNEM İÇİ HAREKETLER | ÖNCEKİ DÖNEM SONU BAKİYESİ | DÖNEM BAŞI BAKİYESİ | DÖNEM İÇİ HAREKETLER | DÖNEM SONU BAKİYESİ |
| <b>MUHASEBE POLİTİKASINDAKİ DEĞİŞİKLİKLER</b>   |                            |                             |                            |                     |                      |                     |
| <b>NET DEĞER</b>  | 178.404.029,88             | 47.415.325,52               | 225.819.355,40             | 225.819.355,40      | 330.617.052,09       | 556.436.407,49      |
| A- Denge Kayıtları  | 582.924,02                 | 0,00                        | 582.924,02                 | 582.924,02          | 0,00                 | 582.924,02          |
| B- Varlık Envanteri   | 88.901.734,47              | 20.164.779,62               | 109.066.514,09             | 109.066.514,09      | 17.983.621,83        | 127.050.135,92      |
| C- Yükümlülük Envanteri   | -3.575.369,35              | 0,00                        | -3.575.369,35              | -3.575.369,35       | 0,00                 | -3.575.369,35       |
| D- Değer Hareketleri Sonuç Hesabından Aktarılanlar  | 0,00                       | 0,00                        | 0,00                       | 0,00                | 0,00                 | 0,00                |
| E- Enflasyon Düzeltme Farkları  | 0,00                       | 0,00                        | 0,00                       | 0,00                | 0,00                 | 0,00                |
| F- Diğer  | 92.494.740,74              | 27.250.545,90               | 119.745.286,64             | 119.745.286,64      | 312.633.430,26       | 432.378.716,90      |
| <b>DEĞER HAREKETLERİ</b>  | 0,00                       | 0,00                        | 0,00                       | 0,00                | -56.542,75           | -56.542,75          |
| <b>YEDEKLER</b>   | 0,00                       | 0,00                        | 0,00                       | 0,00                | 0,00                 | 0,00                |
| <b>GEÇMİŞ YILLAR OLUMLU SONUÇLARI</b>   | 118.568.100,87             | -28.627.068,85              | 89.941.032,02              | 278.250.956,24      | -24.325.284,90       | 253.925.671,34      |
| <b>GEÇMİŞ YILLAR OLUMSUZ SONUÇLARI</b>  |                            |                             | 0,00                       | -190.694.878,40     |                      | -190.694.878,40     |
| <b>DÖNEM FAALİYET SONUÇLARI</b>   | 0,00                       | -2.384.954,18               | -2.384.954,18              | 0,00                | -1.497.544,54        | -1.497.544,54       |

## 5. BÜTÇELENEN VE GERÇEKLEŞEN TUTARLARIN KARŞILAŞTIRMA TABLOSU

| <b>2019 BÜTÇELENEN VE GERÇEKLEŞEN TUTARLARIN KARŞILAŞTIRMA TABLOSU</b> |                                      |                       |                          |
|--|--------------------------------------|-----------------------|--------------------------|
|  | <b>Bütçelenen Tutarlar</b>           |                       | <b>Gerçekleşen Tutar</b> |
|  | <b>Bütçe Ödeneği / Gelir Tahmini</b> | <b>Nihai Ödenek</b>   |                          |
| <b>TAHSİLATLAR</b>   |                                      |                       |                          |
| Vergi Gelirleri  | 0,00                                 | 0,00                  | 0,00                     |
| Sosyal Güvenlik Gelirleri  | 0,00                                 | 0,00                  | 0,00                     |
| Teşebbüs ve Mülkiyet Gelirleri   | 4.046.000,00                         | 0,00                  | 12.726.555,50            |
| Alınan Bağış ve Yardımlar İle Özel Gelirler                            | 180.714.000,00                       | 0,00                  | 212.320.529,00           |
| Diğer Gelirler   | 3.606.000,00                         | 0,00                  | 4.540.980,81             |
| Sermaye Gelirleri  | 0,00                                 | 0,00                  | 0,00                     |
| Alacaklardan Tahsilat  | 0,00                                 | 0,00                  | 0,00                     |
| Red ve İadeler (-)   | 0,00                                 | 0,00                  | -80.951,30               |
| <b>Toplam Tahsilatlar</b>  | <b>188.366.000,00</b>                | <b>0,00</b>           | <b>229.507.114,01</b>    |
| <b>ÖDEMELER</b>  |                                      |                       |                          |
| Personel Giderleri   | 135.837.000,00                       | 138.272.844,00        | 138.096.304,08           |
| Sosyal Güvenlik Kurumlarına Devlet Primi Giderleri                     | 18.946.000,00                        | 19.822.158,00         | 19.778.103,41            |
| Mal ve Hizmet Alım Giderleri   | 12.336.000,00                        | 23.870.690,34         | 23.621.569,20            |
| Faiz Giderleri   | 0,00                                 | 0,00                  | 0,00                     |
| Cari Transferler   | 3.787.000,00                         | 5.975.154,00          | 5.431.457,30             |
| Sermaye Giderleri  | 17.460.000,00                        | 20.181.510,00         | 20.160.368,91            |
| Sermaye Transferleri   | 0,00                                 | 619.803,90            | 619.803,90               |
| Borç Verme   | 0,00                                 | 0,00                  | 0,00                     |
| Yedek Ödenekler  | 0,00                                 | 0,00                  | 0,00                     |
| <b>Toplam Ödemeler</b>   | <b>188.366.000,00</b>                | <b>208.742.160,24</b> | <b>207.707.606,80</b>    |
| <b>NET TAHSİLATLAR/ÖDEMELER</b>  |                                      |                       |                          |
|  |                                      |                       |                          |

## B. KAMU İDARESİNİN HUKUKİ YAPISI VE FAALİYET ALANI

### 1. Burdur Mehmet Akif Ersoy Üniversitesi İletişim Bilgileri

|                        |   |
|------------------------|---|
| <b>Telefon:</b>        | (0248) 2131000  |
| <b>E-posta Adresi:</b> | <a href="mailto:rektorluk@mehmetakif.edu.tr">rektorluk@mehmetakif.edu.tr</a>      |
| <b>Adresi:</b>         | Burdur Mehmet Akif Ersoy Üniversitesi Rektörlüğü İstiklal Yerleşkesi 15030 BURDUR |

### 2. Misyon, Vizyon, Değerler, Amaç ve Hedefler

**Misyonumuz;** Çağın gerektirdiği bilimsel yeterliliklere sahip, yerel'e kök salmış ancak evrensel değerlere açık, bilimin rehberliğini ilke edinen, yaratıcı ve eleştirel düşünebilen, özgür ve özgürlükçü, etik değerleri önemseyen, doğa ve çevre bilinci gelişmiş, dinamik, araştırmacı, girişimci özelliklere sahip, sanat ve spor alanlarıyla da ilgili bireyler yetiştirmek ve bilimsel araştırma geliştirme faaliyetleri ile bölgesel ve ulusal sorunlara yönelik çözümler sunmaktır.

**Vizyonumuz;** Ürettiği bilgi, gerçekleştirdiği proje ve yetiştirdiği araştırmacı ve girişimci insan kaynağı ile yerel kalkınmaya odaklanmış, bölge ve ülkesinin gelişimine ışık tutan ve katkı sağlayan yenilikçi bir üniversite olmaktır.

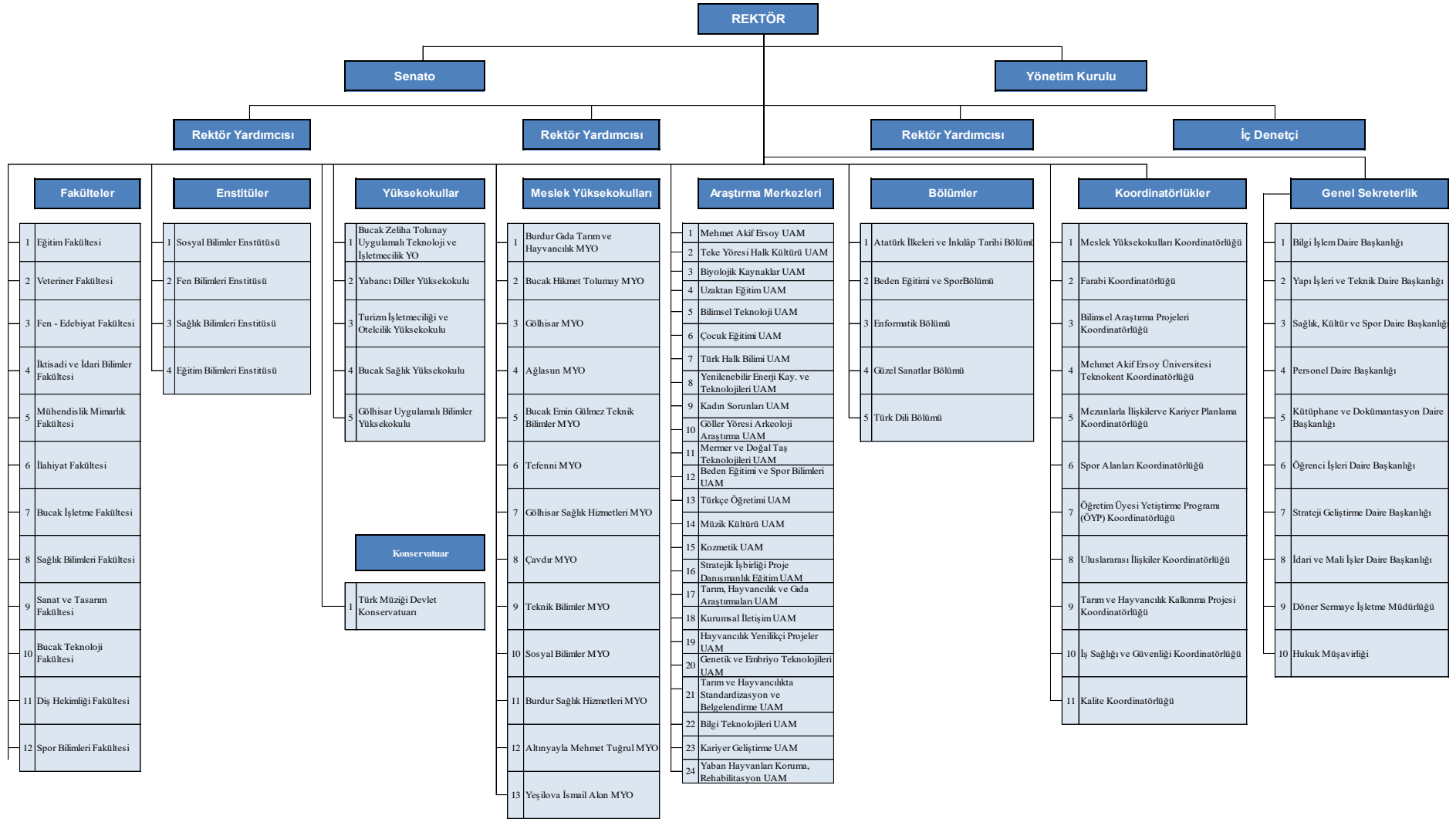
**Değerlerimiz;** Yöre, bölge ve ülke sorunlarına duyarlılık, kalkınma yönelimli, bilimsel üretkenlik, paydaşlarla işbirliği, uygulamalı ve meslek edindiren eğitim anlayışı, gelişim odaklılık, insan hak ve özgürlüklerine saygı, bilimsel etik kurallara uygun hareket etmek, fırsat eşitliği ve demokratiklik.

#### Amaç ve Hedeflerimiz;

| AKADEMİK GELİŞİM                                       |   |  |
|--|---|--|
| AMAÇ   | HEDEF   | PERFORMANS GÖSTERGELERİ  |
| A1. Eğitim-Öğretimin Nitelik ve Niceliğini Geliştirmek | <b>HI.1.</b> Öğrenci memnuniyetini 5 yılın sonunda %80'in üzerine çıkarmak    | <ul style="list-style-type: none"><li>▪ Eğitim-öğretim hizmetlerinden memnuniyet</li><li>▪ İdari hizmetlerden memnuniyet</li><li>▪ Fiziki şartlar ve sosyal ortamdaki memnuniyet</li></ul>   |
|  | <b>HI.2.</b> Akademik ve İdari Personel memnuniyetini %75'in üzerine çıkarmak | <ul style="list-style-type: none"><li>▪ Akademik personelin akademik teşviklerden memnuniyeti</li><li>▪ Akademik personelin fiziksel ve bilimsel araştırma altyapısından memnuniyeti</li><li>▪ Akademik personelin sosyal ve kültürel altyapı/etkinliklerden memnuniyeti</li></ul> |

|  |  |   |
|--|--|---|
|  |  | <ul style="list-style-type: none"> <li>▪ İdari personelin sosyal ve kültürel altyapı/etkinliklerden memnuniyeti</li> </ul>  |
|  | <b>H1.3.</b> Girişimci niteliklere sahip öğrenci yetiştirmek   | <ul style="list-style-type: none"> <li>▪ İş planı yarışma sayısı</li> <li>▪ Yarışmaya katılan iş planı sayısı</li> <li>▪ Girişimcilik dersi alan öğrenci sayısı</li> </ul>  |
|  | <b>H1.4.</b> Bölüm ve program sayısını arttırarak 5 yılın sonunda öğrenci sayısını 57 bine çıkartmak                               | <ul style="list-style-type: none"> <li>▪ Önlisans, lisans ve lisansüstü öğrenci sayıları</li> <li>▪ Önlisans, lisans, lisansüstü bölüm/program sayısı</li> </ul>  |
|  | <b>H1.5.</b> Fiziksel, teknolojik ve bilimsel olanakları geliştirmek   | <ul style="list-style-type: none"> <li>▪ İdari hizmet kapalı alan miktarı (m<sup>2</sup>)</li> <li>▪ Eğitim hizmeti kapalı alan miktarı (m<sup>2</sup>)</li> <li>▪ Sosyal ve kültürel kapalı alan miktarı (m<sup>2</sup>)</li> <li>▪ Kütüphanede basılı/elektronik yayın sayısı</li> <li>▪ Ortalama yıllık internet kullanım kapasitesi (Mbps)</li> </ul>   |
| <b>A2. Araştırma ve Geliştirme Faaliyetlerini Arttırmak</b>  | <b>H2.1.</b> Proje sayısını 5 yılın sonunda %40 arttırmak  | <ul style="list-style-type: none"> <li>▪ Ulusal proje sayısı</li> <li>▪ Uluslararası proje sayısı</li> <li>▪ Proje bütçeleri</li> </ul>   |
|  | <b>H2.2.</b> Bilimsel araştırma ve yayınların sayısını her yıl %15 arttırmak   | <ul style="list-style-type: none"> <li>▪ Ulusal/uluslararası makale sayısı</li> <li>▪ Ulusal/uluslararası bildiri sayısı</li> <li>▪ Üniversitede yayınlanan akademik dergi sayısı</li> </ul>  |
|  | <b>H2.3.</b> Dünyada ve Türkiye’de yapılan üniversite sıralamalarında üst sıralara çıkmak  | <ul style="list-style-type: none"> <li>▪ Ranking Web of Universities sıralaması</li> <li>▪ URAP sıralaması</li> <li>▪ Girişimci ve yenilikçi üniversite indeksi</li> </ul>  |
| <b>YEREL VE BÖLGESEL KALKINMAYA DESTEK</b>   |  |   |
| <b>AMAÇ</b>  | <b>HEDEF</b>   | <b>PERFORMANS GÖSTERGELERİ</b>  |
| <b>A3. Bölgesel Kalkınma ve İşbirliğini Arttırmak</b>  | <b>H3.1.</b> Üniversitenin dış paydaşları ile işbirliğinin niteliğini ve niceliğini arttırmak                                      | <ul style="list-style-type: none"> <li>▪ Sektör akademi dünyası buluşmaları</li> <li>▪ Danışmanlık hizmet sayısı</li> <li>▪ Dış paydaşlara verilen eğitim sayısı</li> <li>▪ Dış paydaşlara verilen eğitime katılımcı sayısı</li> <li>▪ Sektör akademi işbirliği ile gerçekleştirilen projeler</li> </ul>  |
|  | <b>H3.2.</b> Bölgenin sektörel sorunlarına yönelik çözüm önerileri geliştirmek   | <ul style="list-style-type: none"> <li>▪ Sektörel eğitim sayısı</li> <li>▪ Sektör ile ilgili açılan program sayısı</li> <li>▪ Sektöre ilişkin faaliyet (çalıştay, sempozyum vb.) sayısı</li> </ul>  |
|  | <b>H3.3.</b> Bölgenin/Ülkenin hayvancılık ve hayvancılığa dayalı sektöründe araştırma-geliştirme, üretim ve katma değer üssü olmak | <ul style="list-style-type: none"> <li>▪ Eğitim verilen hayvansal işletme sayısı</li> <li>▪ Sektörde ulaşılan büyükbaş hayvan sayısı</li> <li>▪ Yerli boğa sperma kullanım oranı</li> <li>▪ Nakil yapılan embriyo sayısı</li> <li>▪ Sektörde inek başına elde edilen yıllık süt miktarı</li> <li>▪ Geliştirilen hayvan hastalıkları erken tanı kiti sayısı</li> </ul>                                     |
| <b>AKADEMİK ULUSLARARASILAŞMA, BİLİNİRLİK VE MARKALAŞMA</b>  |  |   |
| <b>AMAÇ</b>  | <b>HEDEF</b>   | <b>PERFORMANS GÖSTERGELERİ</b>  |
| <b>A4. Ulusal ve Uluslararası Üniversiteler ile İşbirliği ve Üniversitenin Bilinirliğini Arttırmak</b> | <b>H4.1.</b> Ulusal ve Uluslararası ölçekte işbirliği sayısını %10 arttırmak   | <ul style="list-style-type: none"> <li>▪ Uluslararası Değişim ikili anlaşma sayısı</li> <li>▪ Uluslararası Değişim programı ile gelen öğrenci ve personel sayısı</li> <li>▪ Uluslararası Değişim programı ile giden öğrenci ve personel sayısı</li> <li>▪ Ulusal Değişim programı ile gelen öğrenci ve personel sayısı</li> <li>▪ Ulusal Değişim programı ile giden öğrenci ve personel sayısı</li> </ul> |
|  | <b>H4.2.</b> Üniversitenin bilinirlik ve marka değerini arttırmak  | <ul style="list-style-type: none"> <li>▪ Ranking Web of Universities sıralaması</li> <li>▪ URAP sıralaması</li> <li>▪ Girişimci ve yenilikçi üniversite indeksi</li> <li>▪ YGS’de MAKÜ’yü ilk 3 tercihinde bulunduran öğrenci oranı</li> <li>▪ Ulusal medyada üniversitenin haber sayısı</li> </ul>   |

### 3. Teşkilat Şeması ve Tarihsel Gelişimi



Burdur Mehmet Akif Ersoy Üniversitesi, 17 Mart 2006 tarih 26111 sayılı Resmi Gazete’de yayımlanarak yürürlüğe giren 5467 sayılı Kanunla kurulmuştur. Bu Kanunla; Süleyman Demirel Üniversitesi’ne bağlı olan Burdur Eğitim Fakültesi, Burdur Sağlık Yüksekokulu, Meslek Yüksekokulu, Bucak Hikmet Tolunay Meslek Yüksekokulu, Gölhisar Meslek Yüksekokulu, Ağlasun Meslek Yüksekokulu, Bucak Emin Gülmez Teknik Bilimler Meslek Yüksekokulu ile Akdeniz Üniversitesi’ne bağlı olan Burdur Veteriner Fakültesi Mehmet Akif Ersoy Üniversitesi’ne devredilmiştir. Aynı Kanunla, Fen-Edebiyat Fakültesi ile Sosyal Bilimler Enstitüsü, Fen Bilimleri Enstitüsü ve Sağlık Bilimleri Enstitüsü faaliyete geçmiştir. Bakanlar Kurulunun 03 Temmuz 2017 tarih ve 2017/10549 sayılı kararı ile de Dış Hekimliği Fakültesi fakültelerimiz bünyesine dahil olmuştur.

Üniversitemiz 2019 yılsonu itibariyle, 12 fakülte, 4 enstitü, 5 yüksekokul, 13 meslek yüksekokulu ve Türk Müziği Devlet Konservatuvarı ile eğitim-öğretim faaliyetlerini yürütmektedir. Yine Üniversitemiz bünyesinde çeşitli bilim alanlarında faaliyet göstermesi amacı ile 24 adet Uygulama ve Araştırma Merkezi, 11 adet Koordinatörlük ve Rektörlüğe bağlı olarak 5 adet bölüm faaliyette bulunmaktadır. Üniversitemizin idari birimleri Genel Sekreterlik ve Genel Sekreterliğe bağlı 8 adet Daire Başkanlığı ile Hukuk Müşavirliği ve Döner Sermaye İşletme Müdürlüğünden oluşmaktadır. Üniversitemizin tüm akademik ve idari birimleri teşkilat şeması ile gösterilmektedir.

Burdur Mehmet Akif Ersoy Üniversitesi 2019 yılı itibariyle 13 adet yerleşke ile 10.216.086,73 m<sup>2</sup> açık alana ve 371.695 m<sup>2</sup> kapalı alana sahiptir. 2019-2020 eğitim-öğretim döneminde, Üniversitemiz öğrenci sayısı 32.129’e ulaşmıştır. Üniversitemizde, 2019 yılsonu itibariyle 99 profesör, 85 doçent, 308 Dr. öğretim üyesi, 304 öğretim görevlisi, 159 araştırma görevlisi olmak üzere toplam 955 öğretim elemanı ve 339 idari personel ile hizmet vermektedir. Üniversitemizin hizmet alımı yöntemi ile yürüttüğü temizlik, güvenlik, bakım ve onarım, araçsız ulaşım, taşıma, bilgisayar sistemleri ve haberleşme, malzemesiz yemek pişirme, servisi ve servis sonrası hizmetlerinde görevli toplam 401 personelin, 696 sayılı “Kanun Hükmünde Kararname” kapsamında, sürekli işçi statüsünde kadroya alım süreci 2018 yılı içerisinde tamamlanmıştır.

Üniversitemiz 2017 yılında “Dış Değerlendirme Süreci”ne alınmıştır ve gerçekleştirilen ziyaretler kapsamında “Kurumsal Geri Bildirim Raporu”muz yayımlanmıştır. Bu çalışmalar “[kalite.mehmetakif.edu.tr](http://kalite.mehmetakif.edu.tr)” adlı web sayfasından yayınlanmaktadır.

Yükseköğretim Kurulu Başkanlığı tarafından koordine edilen ve Kalkınma Bakanlığı ile birlikte eşgüdüm halinde yürütülen, "*Üniversitelerin Bölgesel Kalkınma Odaklı Misyon Farklılaşması ve İhtisaslaşması*" temalı proje çalışması kapsamında, 5 pilot üniversitenin belirlenmesine yönelik olarak 18 Ekim 2016 tarihinde Üniversitemiz hayvancılık alanında pilot yükseköğretim kurumu olarak belirlenmiştir. Bu konu ile ilgili yürütülen çalışmalar 2019 yılında artarak devam etmektedir.

Burdur Mehmet Akif Ersoy Üniversitesi bünyesindeki programların eğitim amaçlarının belirlenmesi ve tasarımında ülkemizin imkân ve ihtiyaçlarının yanı sıra "Bölgesel Kalkınma Odaklı Misyon Farklılaşması Projesi"nin gereksinimleri de göz önünde bulundurulmaktadır. Eğitim-öğretim programlarına yönelik standartlar 2547 sayılı Yükseköğretim Kanunu ve bu kanunla ilişkili diğer yükseköğretim kanunlarına uygun olarak yönetmelik ve yönergeler vasıtası ile tanımlanmaktadır. Eğitim programları, her bir Fakülte/Yüksekokul/Meslek Yüksekokulu bölüm/ana bilim dalı/programın kendine özgü yapısı ele alınarak düzenlenmektedir. Bu kapsamda, programların tasarımı, oluşumu ve iyileştirilerek güncellenmesi hususunda Önlisans, lisans ve lisansüstü programlarda, akademik birimlerimizde oluşturulan iç ve dış paydaşlardan müteşekkil olan "Birim Danışma Kurul" toplantılarında alınan tavsiye kararları da dikkate alınmaktadır. Yeni önlisans, lisans, yüksek lisans ve doktora programlarının açılması Yükseköğretim Kurulu'nun belirlediği çerçeve yönetmeliklere uygun olarak gerçekleştirilmektedir. Programların Türkiye Yükseköğretim Yeterlikler Çerçevesi (TYYÇ) ile uyumu hususunda eğitim-öğretim programlarında staj zorunluluğu olan Fakülte ve Yüksekokullarda stajla ilgili esaslar, eğitim-öğretimin özelliği göz önünde bulundurularak ilgili fakülte/yüksekokulun önerisi ile Senato tarafından uygun görülen yönerge ve esaslara göre yapılmaktadır. Program yeterlilikleriyle ortaya konulan öğrenim çıktılarının, program eğitim amaç ve hedeflerini karşılaması, toplumsal gerçeklerimize uygun olması, ilçe, kent, bölge, ulusal ve uluslararası ölçekte toplumsal yararlılıkla ilgili hedefleri kapsamaması, açık, gözlenebilir ve ölçülebilir olarak gerçekleştirilmesine çalışılmaktadır.

Üniversitemizde araştırma-geliştirme faaliyetleri, fakültelere bağlı bölümler, enstitüler ve araştırma ve uygulama merkezlerinde yürütülmektedir. Burdur Gelişim Merkezinde, (BGM) kurum, kuruluşlar ile gerçek ve tüzel kişilere; eğitim kursları, seminerler, sertifika programları düzenlemektedir. Üniversitemiz Batı Akdeniz Bölgesinde KOSGEB, BAKA, TKDK vb. kurumlar tarafından girişimci adaylarına verilecek eğitimler için kurumsal bir irtibat ve

koordinasyon sağlamakta, Kalkınma Ajansları, Bakanlıklar, TÜBİTAK ve Avrupa Birliği gibi destek, hibe ve teşvik sağlayan kuruluşlara proje hazırlamak isteyenlere yönelik gerekli destek hizmetlerini gerçekleştirmektedir. Üniversitemiz Proje Geliştirme Merkezi (PROGEM) ve Proje Koordinasyon Danışmanlık Ofisi ulusal ve uluslararası projelerin tanıtım toplantılarını birimlerde öğrencilerimizle düzenli olarak gerçekleştirmekte, ayrıca, proje hazırlama destek merkezi olarak da hizmet vermektedir. Yine Üniversitemizin imkânları doğrultusunda talepte bulunan öğrencilere öğrenci kongrelerine katılımları için, izin ve maddi destek de sağlanmaktadır. Farabi, Erasmus+ ve Mevlana değişim programı kapsamında her yıl rutin olarak, Türkiye Ulusal Ajansı'nın Üniversitemize ayırdığı bütçe doğrultusunda, öğrenci ve personel hareketliliği süreçleri gerçekleştirilmektedir.

Üniversitemiz paydaşlarının görüşlerine büyük önem vermektedir. Bu amaçla düzenlenen toplantılara ek olarak öğrencilere, akademik ve idari personele yönelik memnuniyet anketleri de uygulanmaktadır. İç ve dış paydaşlardan alınan dönütler doğrultusunda değerlendirme sonuçları ilgili birim kurullarında örneğin fakülte kurulunda, fakülte yönetim kurulunda, akademik genel kurulda ve eğitim-öğretim komisyonunda tartışılmaktadır.

Üniversitemiz "AKTS Bilgi Paketi Ders Kataloğu"nda programlarda yer alan derslerin değerlendirme yöntemleri, iş yükü hesaplamaları ve ders içerikleri incelendiğinde derslerin büyük bir bölümünde derslerde tartışmalara katılım, proje / ödev hazırlama, grup çalışması ve sunum yapma gibi öğrencilerin derse aktif katılımını sağlayacak faaliyetler tanımlanarak derslerde aktif rol almaları teşvik edilmektedir. Ayrıca, "Burdur Mehmet Akif Ersoy Üniversitesi Eğitim-Öğretim ve Sınav Yönetmeliği"nde belirtildiği gibi dersin öğretim elemanı, ders ölçme değerlendirmede uygulama, laboratuvar, proje, ödev, arazi çalışması, öğrenci ürün dosyası (portfolyo) gibi yöntemlerden birini veya birkaçını kullanabilmektedir

Üniversitemizde akademik personelin atama ve yükseltilmesi 2547 sayılı Kanun ve ilgili yönetmeliklerin alakalı hükümlerine göre gerçekleştirilmektedir.

Yükseköğretim Kurulu tarafından koordine edilen ve Kalkınma Bakanlığı ile birlikte yürütülen "Bölgesel Kalkınma Odaklı Misyona Farklılaşması ve İhtisaslaşması" temalı Tarım ve Hayvancılık Kalkınma Projesi Burdur ilinin sahip olduğu potansiyelleri ile üniversitemizin mevcut ve gelecek altyapısının uyumlaştırılarak tarım ve hayvancılıktaki rekabet gücünü arttırmayı amaçlamıştır. Söz konusu program, "Burdur ili sektörel rekabet gücünün artırılması: tarım ve hayvancılıkta farklılaşarak bütünleşik kalkınma" adı altında gerçekleştirilecek



bütünleşik bir yapıya sahiptir. Tarım ve hayvancılıkta farklılaşmaya dayalı bütünleşik kalkınma modeli; Üniversitemiz öncülüğünde Burdur ili yerli hayvan ırklarının geliştirilmesi, genetik ıslah ile nitelikli ırkların kazandırılması, hayvan sağlığının korunması ve et-süt veriminin artırılması ve hayvansal sanayiye dayalı katma değer yaratılması amaçları ile uyumlu olarak; (i) çiftçi eğitimi ve çiftlik yönetimi, (ii) hayvan yetiştiriciliği ve (iii) hayvancılığa dayalı sanayi olmak üzere üç ana eksene oturmaktadır. Bu kapsamda, modelin temel hedefleri (<https://hayvancilik.mehmetakif.edu.tr/>);

1. Çiftçi Eğitimi ve Yayım Hizmeti,
2. Büyükbaş Hayvanların Genetik Islahı ve Sığır Embriyosu Üretimi,
3. Teke Yöresi Küçükbaş Yerli Gen Kaynaklarının Verim Düzeylerinin Geliştirilmesi,
4. Hayvan Hastalıklarının Önlenmesi ve Erken Tanı Yöntemlerinin Geliştirilmesi,
5. Geleneksel Ürünlerin Yenilikçi Hayvansal Ürünlere Dönüşümü ve Bölgesel Markalaşma,
6. Hayvansal Atık ve Yan Ürünlerin Değerlendirilmesi,
7. Hayvan Beslemeye Yönelik Alternatif Tarımsal Ürünlerin Üretimi ve
8. Et ve Süt Ürünleri Sektörüne Yönelik Ar-Ge Alt Yapısının İyileştirilmesi

olarak belirlenmiştir.

Üniversitemiz, yürürlüğe koyduğu 3. Stratejik Plan ile amaç ve hedefleri doğrultusunda kaynak yönetimini belirlemiş ve planlamıştır. Stratejik planda yer alan hedef kartları ile yıllık uygulama dilimini gösteren hedef, gösterge ve faaliyetler ile bunlara ilişkin maliyetler belirlenmiştir. Belirlenen maliyetler performans programı ile ilişkilendirilmiştir. Bütçe kanunlaştıktan sonra ödenek dağılımı, ayrıntılı finansman programı yapılmış ve ödeneklerin mali mevzuat çerçevesinde etkin ve verimli kullanılması için gerekli özen gösterilmektedir. Bu kapsamda Üniversitemiz her yıl faaliyetleri ile ilgili güncel verileri kamuoyuyla web sitesinde yayınlamakla paylaşmaktadır. Ayrıca her yıl basılı olarak tüm üniversiteye yıllık Faaliyet Raporu sunulmaktadır. Yükseköğretim Kurulu Başkanlığı'na da her yıl düzenli olarak iletilen bu rapor, Üniversiteye ait Eğitim ve Öğrenci İşleri; Personel; Araştırma ve Yayın; Bütçe, Fon ve

Harcamalar; Kurumsal İletişim; Sosyal Hizmetler başlıkları altında gerçekleştirilen faaliyetler ve istatistiki verileri kapsamaktadır. İdare Faaliyet Raporu, Performans Programı, Kurumsal ve Mali Durum Beklentiler Raporu her yıl süresi içinde kamuoyuyla paylaşılmakta [SGDB](#) web sayfasında duyurulmaktadır. Üniversitemiz, resmi alan adı “[www.mehmetakif.edu.tr](http://www.mehmetakif.edu.tr)” ‘dir.

Üniversitemiz, yürüttüğü tüm faaliyetlerinde şeffaflık ve hesap verilebilirliğin, kaynak kullanımında etkinliğin ve verimliliğin sağlanması ve misyon ve vizyonun gerçekleştirilmesi için tüm yönetici ve personeli ile büyük çaba harcamaktadır. Bu bakış açısı ve geçmişten aldığımız birikim ile yeni kamu yönetimi anlayışı, ulusal ve uluslararası bilimsel, akademik, kültürel ve sosyal dinamikler çerçevesinde akademik ve idari faaliyetlerin yürütülmesine devam edilecektir.

## **C. ÖNEMLİ MUHASEBE POLİTİKALARI**

### **1. MUHASEBE SİSTEMİ**

#### **a) Uygulanan Muhasebe Düzenlemeleri**

İdaremiz, 5018 sayılı Kamu Malî Yönetimi ve Kontrol Kanununun “Muhasebe Sistemi” başlıklı 49 uncu maddesine göre hazırlanan Kanun kapsamındaki kamu idarelerinde uygulanacak çerçeve hesap planı ile düzenlenecek raporların şekil, süre ve türlerine ilişkin hususlar ile standartların uygulanmasına ilişkin hükümler içeren Genel Yönetim Muhasebe Yönetmeliğine (bundan sonra “Yönetmelik” olarak anılacaktır.) tabidir.

İdaremize ait muhasebe işlemleri, Genel Yönetim Muhasebe Yönetmeliğine uygun olarak hazırlanan Merkezi Yönetim Muhasebe Yönetmeliği çerçevesinde yürütülmektedir.

#### **b) Uygulanan Detaylı Hesap Planı**

27/12/2014 tarihli ve 29218 Mükerrer sayılı Resmi Gazetede yayımlanan Genel Yönetim Kapsamındaki Kamu İdarelerinin Detaylı Hesap Planları başlıklı 41 sıra no.lu Muhasebat Genel Müdürlüğü Genel Tebliği hükümleri çerçevesinde hazırlanan Özel Bütçe Detaylı Hesap Planı muhasebe kayıtlarında kullanılmaktadır.

#### **c) Kayıt Esası**

Yönetmeliğe göre her türlü muhasebe işlemi çift taraflı kayıt sistemine göre kaydedilmekte, tahakkuk esası gereğince bir ekonomik değer yaratıldığında, başka bir şekle dönüştürüldüğünde, mübadeleye konu edildiğinde, el değiştirdiğinde veya yok olduğunda muhasebeleştirilmektedir.

#### **d) Yönetmeliğin Uygulamaya Girmeyen Hükümleri**

Raporlama tarihi itibarıyla yayımlanmış fakat henüz yürürlüğe girmemiş ve uygulanmasına ileri tarihte başlanılacak maddeler aşağıdaki gibidir. Söz konusu maddelerin yürürlüğe girmesinden sonra mali tablolar ve dipnotlarda gerekli değişiklikler yapılacaktır.

Yönetmeliğin;

- 23 üncü maddesinde yer alan ticari amaçlı stoklara ilişkin net gerçekleşebilir değer uygulamasına,

- 26 ncı maddesinde yer alan arsa ve arazilerin ayrı izlenmesine,
  - 26 ve 28 inci maddelerde yer alan maddi ve maddi olmayan duran varlıklarda değer düşüklüğü karşılığı ayrılmasına,
  - 311/A maddesinde yer alan mali tabloların konsolidasyonuna,
- ilişkin hükümler 1/1/2020 tarihinde yürürlüğe girecektir.

## **2. KULLANILAN PARA BİRİMİ**

Yönetmeliğin “Temel kavramlar” başlıklı 5 inci maddesinin birinci fıkrasının (c) bendinde belirtilen Parayla Ölçülme kavramı uyarınca, ortak ölçü olarak ulusal para birimi belirlenmiştir. Bu çerçevede mali tablolar ulusal para birimi olan Türk Lirası (TL) cinsinden sunulmaktadır.

## **3. YABANCI PARA İLE YAPILAN İŞLEMLER VE KUR DEĞİŞİKLİKLERİ**

Yönetmeliğin 19 uncu maddesinde yabancı para cinsinden yapılan işlemler sayılmış, bu işlemlerin ve kur değişikliklerinin kaydedilmesi, raporlanması ve dipnotlarda gösterilmesine ilişkin esaslar belirlenmiştir. Yabancı paralar ile yabancı para cinsinden izlenen varlıklar ve yabancı kaynaklar, raporlama tarihinde Türkiye Cumhuriyeti Merkez Bankasınca belirlenen ilgili döviz kuru üzerinden değerlemeye tabi tutulmaktadır. Bu değerlendirme sonucu oluşan kur farklarının etkisi, “Öz Kaynaklar” açıklayıcı not başlığı altında açıklanmıştır.

## **4. GELİR VE GİDERLERİN MUHASEBELEŞTİRİLME ESASI**

Yönetmeliğin “Faaliyet Sonuçları Tablosu ilkeleri” başlıklı 6 ncı maddesi gereğince kamu idarelerinin faaliyetlerine ilişkin gelir ve gider işlemleri, tahakkuk esasına dayalı olarak gelir ve gider hesaplarında izlenmektedir. Bütçe ile ilgili olsun veya olmasın, genel kabul görmüş muhasebe ilkeleri gereği tahakkuk eden her türlü gelir ve giderin izlenmesi için gelir ve gider hesapları kullanılmaktadır.

## **5. STOKLARIN MUHASEBELEŞTİRME ESASI**

Yönetmeliğin 23 üncü maddesi gereğince stoklar, maliyet bedeliyle ilgili stok hesaplarına kaydedilir. Maliyet bedeli, stokların depolanacağı yere kadar getirilmesi için yapılan bütün giderleri kapsar. Kullanıldıklarında veya tüketildiklerinde gider hesabına, satıldıklarında ise ilgili varlık hesaplarına kaydedilerek stok hesaplarından düşülür.

## 6. DEĞERLEME VE ÖLÇÜM ESASLARI

Değerleme ve ölçüm, mali tablolarda yer verilen iktisadi kıymetin nevi ve mahiyetine göre, aşağıdaki ölçülerden biri ile yapılır.

### a) Maliyet Bedeli

Bir varlığın satın alınması, üretilmesi veya değerinin artırılması için yapılan harcamalar veya verilen kıymetlerin toplamını ifade ederken kamu idareleri tarafından edinilen varlık ve hizmetler, bunların elde edilme maliyet bedelleriyle muhasebeleştirilir. Maliyet bedeli tespit edilemeyen varlık ve kaynakların değerlemesine ilişkin hükümler saklıdır. Söz konusu değerlendirme ölçütünün kullanıldığı durumlar aşağıdaki gibidir.

- Kamu idarelerinin bizzat kendi imkânlarıyla ürettikleri maddi ve maddi olmayan duran varlıkların üretimi için yapılan giderler,

- Kira veya sermaye geliri veya bunların her ikisini elde etmek amacıyla edinilen ve kısa dönemde satış veya diğer işlemlere konu edilmesi düşünülmeyen yatırım amaçlı varlıklar,

- Stoklar,

- Gerek yatırım ve gerekse kullanım amacıyla edinilen maddi duran varlıklar,

- Duran varlıkların ilk defa amortisman ve tükenme payı ile enflasyon düzeltmesi işlemleri,

- Şartlı bağış ve yardımların kullanılması sonucu kamu idaresi adına kaydı gereken bir varlık üretilmesi durumu.

### b) Gerçeğe Uygun Değer:

Piyasa koşullarında muvazaasız bir işlemde bilgili ve istekli taraflar arasında bir varlığın el değiştirmesi veya bir borcun ödenmesi için belirlenen tutarı ifade ederken, söz konusu değerlendirme ölçütünün kullanıldığı durumlar aşağıdaki gibidir.

- Hizmet imtiyaz varlıkları,

- Finansal kiralama işlemine konu varlıkların gerçeğe uygun değeri ile kira ödemelerinin bugünkü değeri karşılaştırılması sonucunda düşük olan değer ise,

- Herhangi bir maliyet yüklenilmeksizin edinilen maddi ve maddi olmayan duran varlıklar,

- Kamu idarelerinin karşılığını doğrudan vermeden veya düşük bir bedel karşılığında elde ettiği gelirler dışında, verilen mal, hizmet ya da sağlanan faydanın karşılığı olan gelirler,

- Mal ve hizmetlerin takas yoluyla satışı işlemlerinden sağlanan tutarlar,

- Aynı olarak alınan şartlı bağış ve yardımlar,

### **c) İtibari Değer**

Her türlü senetlerle, bono ve tahvillerin üzerinde yazılı olan değeri ifade ederek söz konusu ölçütün belirtilen menkul kıymetler için kullanılmaktadır.

### **d) İz Bedeli**

Ekonomik ömrünü tamamladığı halde fiilen kullanılmasına devam edilen iktisadi kıymetler ile gerçek değeri tespit edilemeyen veya edilmesi uygun görülmeyen ancak, hesaplarda izlenmesi gereken iktisadi kıymetlerin muhasebeleştirilmesinde kullanılan ve muhasebe kayıtlarında yer verilen en düşük tutarı ifade ederken söz konusu değerlendirme ölçütünün kullanıldığı durum aşağıdaki gibidir.

- Sanat eserlerinden hesaplara alınmasına karar verilenlerden sigortalanmamaları veya değer takdir edilememesi durumunda olanlar,

- 13/9/2006 tarihli ve 2006/10970 sayılı Bakanlar Kurulu Kararıyla yürürlüğe giren Kamu İdarelerine Ait Taşınmazların Kaydına İlişkin Yönetmelikte iz bedeli ile izlenmesine karar verilen taşınmazlar.

### **e) Net Gerçekleşebilir Değer**

Net gerçekleşebilir değer; olağan iş akışı içerisinde tahmini satış fiyatından, tahmini tamamlanma maliyetleri ve satışı gerçekleştirmek için gerekli tahmini satış giderleri toplamının düşülmesiyle elde edilen tutarı ifade edip söz konusu ölçütün kullanılabilceği durum aşağıdaki gibidir.

- Ticari amaçla edinilen ve kamu idaresinin hesaplarında bulunan stokların dönem sonlarında tespit edilen net gerçekleşebilir değerinin maliyet bedelinden küçük olması durumunda kullanılır.

## **7. AMORTİSMAN VE TÜKENME PAYI AYRILMASINA İLİŞKİN ESASLAR**

Yönetmeliğin 29 uncu maddesi gereğince bir duran varlığın amortisman ve tükenme payına tabi değeri, varlığın yararlanma ya da itfa süresine sistemli bir biçimde dağıtılır ve amortisman ve tükenme payı tutarı gider olarak muhasebeleştirilir.

Duran varlıklardan; arazi ve arsalar, yapım aşamasındaki sabit varlıklar, varlıkların elde edilmesi için verilen avans ve krediler ile tarihi yapılar, tarihi veya sanat değeri olan demirbaşlar dışındakilerden hangilerinin amortisman ve tükenme payına tabi tutulacağı ve bunlara ilişkin esas ve usuller ile uygulanacak amortisman ve tükenme payının süre, yöntem ve oranları “Amortisman ve Tükenme Payları” başlıklı ilişkin 47 sıra no.lu Muhasebat Genel Müdürlüğü Genel Tebliğinde belirlenmiştir.

Tebliğde ayrıca dayanıklı taşınırın her biri için 14.000 TL’yi, taşınmazlar için 34.000 TL’yi aşmayan duran varlıklar ile tutarına bakılmaksızın maddi olmayan duran varlıklar ve özel tükenmeye tabi varlıklar hesap gruplarında izlenen varlıklar için amortisman oranı % 100 olarak belirlenmiştir.

## **8. ÜRÜN VE TEKNOLOJİ GELİŞTİRME GİDERLERİ**

Genel Yönetim Muhasebe Yönetmeliğine göre idarelerin yeni ürün ve teknolojiler oluşturması ya da mevcutların geliştirilmesi amacıyla yaptıkları giderler aktifleştirilir. Ancak bu geliştirme aşamasından önce araştırma için yapılan giderler aktifleştirilmeden doğrudan gider olarak kayıtlara alınır.

## **9. ENFLASYON DÜZELTMESİ**

Yönetmeliğin 30 uncu maddesinde enflasyon düzeltmesi uygulamasının şartları ve yapılacak işlemler belirlenmiştir. Belirlenen şartlar gerçekleşmediği için 2019 yılı mali tablolarında enflasyon düzeltmesi yapılmamıştır.

## **10. KARŞILIKLAR**

İhtiyatlılık ilkesi gereği Yönetmelikte belirtilen durumlarda ayrılan karşılıklar gider olarak muhasebeleştirilir ve raporlanır. Koşullu yükümlülüklerden kaynaklanan ve kamu idarelerinden ekonomik bir fayda veya hizmet potansiyeli içeren kaynakların çıkışına neden

olabileceği güvenilir bir biçimde tahmin edilen tutarlar için karşılık ayrılır ve faaliyet sonuçları tablosuna yansıtılır.

## **11. ÇALIŞANLARIN SOSYAL GÜVENCE MALİYETLERİ**

İdare, sosyal güvenlik mevzuatı hükümlerine göre Sosyal Güvenlik Kurumuna çalışanları adına sosyal sigorta primi ödemektedir. Ödenen primlerden işveren hisseleri tahakkuk ettikleri dönemde giderler hesabına kaydedilmekte, çalışanların hakedişlerinden kesilen sigortalı hisseleri dahil toplam tutar ödenecek sosyal güvenlik kesintileri hesabına kaydedilerek mevzuatta belirlenen süre içinde Sosyal Güvenlik Kurumuna gönderilmektedir.

## **12. BAĞIŞLAR VE HİBELER**

5018 sayılı Kanunda alınan bağış ve yardımlar kamu geliri, verilen bağış ve yardımlar kamu gideri olarak tanımlanmıştır. Şartlı bağış ve yardımlar ise Yönetmeliğe göre, alındıklarında, tahsis amacına uygun olarak kullanılmak üzere ilgili hesaplara, karşılıkları ise yükümlülük olarak kaydedilmekte, yükümlülük tutarı, şartlı bağış ve yardımların tahsis amacı gerçekleştikçe gelir olarak kaydedilmektedir.

## **13. RAPORLAMA TARİHİNDEN SONRAKİ OLAYLAR**

Yönetmelik gereği raporlama dönemi sonundan mali raporların yayınlanması için belirlenen sürenin sonuna kadar; kayıtlı borçlar için ayrılan karşılık tutarlarının değişmesi, değer düşüklüğü ya da şüpheli alacaklar için ayrılan karşılıklarda değişiklik olması, raporlama dönemine ilişkin olarak hukuki veya zımni bir borcun kesinleşmesi, mali tablo veya kayıtlarda usulsüzlük, hata ya da gecikmiş kayıtların olduğunun belirlenmesi durumunda mali tablolar bu yeni duruma göre hazırlanır ve dipnotlarda açıklanır.



## D. MALİ TABLOLARA İLİŞKİN AÇIKLAYICI NOTLAR

### 1. BANKA BİLGİLERİ

| <b>Banka Hesabı Bilgileri</b> | <b>Tutar</b>        |
|-------------------------------|---------------------|
| Vadesiz hesap                 | 199.490,69          |
| Vadeli hesap                  | 4.114.823,56        |
| Özel hesaplar                 | 2.436.025,26        |
| <b>Toplam</b>                 | <b>6.750.339,51</b> |

| <b>Özel Hesap Bilgileri</b> | <b>Tutar</b>  |
|-----------------------------|---------------|
| Açılış Net Defter Değeri    | 2.436.025,26  |
| Girişler                    | 39.722.534,07 |
| Kullanımlar                 | 39.722.534,07 |
| Kapanış Net Defter Değeri   | 2.436.025,26  |

Genel bütçe kapsamındaki kamu idarelerinin özel hesap uygulaması dışında tahsilat ve ödeme banka hesaplarında yer alan tutarlar gün sonlarında Kamu Elektronik Ödeme Sistemi (KEÖS) uyarınca İç Ödemeler Muhasebe Birimine aktarıldığı için banka hesabının bakiyesi içerisinde idarenin tahsilat ve ödeme işlemlerine ilişkin herhangi bir tutar bulunmamaktadır.

### 2. PROJE ÖZEL HESABI

Proje Özel Hesabı; banka hesabının bakiyesinde bulunan özel hesap uygulamalarından farklı olarak Avrupa Birliği, uluslararası kuruluşlar veya uluslararası konsorsiyumlardan genel bütçe ve özel bütçeli idareler kapsamındaki kamu idarelerine proje karşılığı aktarılan hibe niteliğindeki tutarların izlenmesi amacıyla oluşturulan özel hesap uygulamaları ile dış finansman kaynağından dış proje kredisi olarak kamu idareleri adına özel hesaplara aktarılan tutarları göstermektedir.

| <b>Türü</b> | <b>Tutar</b> |
|-------------|--------------|
|-------------|--------------|

---

Avrupa Birliğinden Sağlanan Hibeler

1.197.829,89

---

**Proje Özel Hesabı Bilgileri**

**Tutar**

Açılış Net Defter Değeri

1.197.829,89

Girişler

11.713.307,53

Kullanımlar

11.713.307,53

Kapanış Net Defter Değeri

1.197.829,89

---

### 3. MALİ DURAN VARLIKLAR

İdarenin, uzun vadeli amaçlarla veya yasal zorunluluklar nedeniyle diğer bir kurum veya işletmeye konulan sermaye tutarları, yatırılan sermaye payına göre mali kuruluşlar, mal ve hizmet üreten kuruluşlar ile döner sermayeli kuruluşlarının detayları (sahiplik oranları, kurum/kuruluş adları, tutarları) aşağıdaki gibidir.

|   | Sermaye Payı Oranı    |                               |                         |
|---|-----------------------|-------------------------------|-------------------------|
|   | % 10 'a Kadar Olanlar | % 10-50 (Dahil) Arası Olanlar | % 50 'den Fazla Olanlar |
| Mal ve Hizmet Üreten Kuruluşlara Yatırılan Sermayeler | -                     | -                             | 18.359.999,56           |
| Sermaye Taahhütleri                                   | -                     | -                             | 287.247,00              |

---

### 4. MADDİ DURAN VARLIKLAR

|                              | Açılış Defter Değeri | Kapanış Defter Değeri | Birikmiş Amortisman |
|------------------------------|----------------------|-----------------------|---------------------|
| Arazi ve Arsalar             | 296.876.652,12       | 296.876.652,12        | -                   |
| Yeraltı ve Yerüstü Düzenleri | 30.257.377,37        | 30.257.377,37         | 11.545.029,80       |
| Binalar                      | 268.522.108,57       | 268.522.108,57        | 18.017.866,05       |
| Tesis, Makine ve Cihazlar    | 26.410.474,81        | 26.410.474,81         | 23.971.641,75       |

---

|                            |                       |                       |                      |
|----------------------------|-----------------------|-----------------------|----------------------|
| Taşıtlar                   | 3.916.888,97          | 3.916.888,97          | 2.363.802,48         |
| Demirbaşlar                | 39.428.127,39         | 39.428.127,39         | 38.651.111,29        |
| Yapılmakta Olan Yatırımlar | 20.705.012,42         | 20.705.012,42         | -                    |
| <b>Toplam</b>              | <b>686.116.641,45</b> | <b>686.116.641,45</b> | <b>94.544.451,37</b> |

#### a) Tahsisli Taşınmazlar

|                                 | Mülkiyetinde Olan<br>Taşınmazlar | Tahsis Edilen<br>Taşınmazlar | Tahsisli Kullanılan<br>Taşınmazlar |
|---------------------------------|----------------------------------|------------------------------|------------------------------------|
| Arazi ve Arsalar                | 39.865.930,17                    | 1.866.170,78                 | 258.876.892,37                     |
| Yeraltı ve Yerüstü<br>Düzenleri | 30.257.377,37                    | -                            | -                                  |
| Binalar                         | 239.090.855,94                   | -                            | 29.431.252,63                      |
| <b>Toplam</b>                   | <b>309.214.163,48</b>            | <b>1.866.170,78</b>          | <b>288.308.145,00</b>              |

#### b) Yapılmakta Olan Yatırımlar

| Yapılmakta Olan Yatırımlar                   | Tutar                |
|--|----------------------|
| Yapılmakta Olan Yeraltı ve Yerüstü Düzenleri | -                    |
| Yapılmakta Olan Binalar                      | 20.705.012,22        |
| Yapılmakta Olan Tesisler                     | -                    |
| <b>Toplam</b>                                | <b>20.705.012,22</b> |

## 5. KARŞILIKLAR

Kıdem tazminatı karşılıkları kapsamında ilgili mevzuat hükümleri çerçevesinde idare bünyesinde işçi statüsünde çalışanlara ait kıdem tazminatı karşılığı ayrılmaktadır.

| Kıdem Tazminatı Karşılıkları | Tutar |
|------------------------------|-------|
|------------------------------|-------|

|  |                      |
|--|----------------------|
| Sürekli İşçilerin Kıdem Tazminatı Karşılıkları | 13.327.333,55        |
| Geçici İşçilerin Kıdem Tazminatı Karşılıkları  | 11.285,82            |
| Taşeron İşçilerin Kıdem Tazminatı Karşılıkları | -                    |
| Diğer Kıdem Tazminatı Karşılıkları             | -                    |
| <b>Toplam</b>                                  | <b>13.338.619,37</b> |

## 6. MALİ VARLIK VE YÜKÜMLÜLÜKLERDEKİ DEĞİŞİM

| Mali Varlık / Yükümlülükler                           | Açılış Defter Değeri | Kapanış Defter Değeri |
|---|----------------------|-----------------------|
| Mal ve Hizmet Üreten Kuruluşlara Yatırılan Sermayeler | 18.259.999,56        | 18.259.999,56         |
| Sermaye Taahhütleri                                   | 287.247,00           | 287.247,00            |

## 7. NAKİT AKIŞ TABLOSU

Hazır değerler nakit değişimi 2019 yılı için; dönem başı -5.765.339,21 TL, dönem sonu 8.062.712,32 TL olup yıl içindeki nakit değişimi 13.828.051,53 TL tutarındadır.

Hazır değerler grubunda yer alan hesaplar kur farklarında yaşanan değişimler sonucu 3.011.749,50 TL olumlu/olumsuz etkilenmiştir.

## 8. TAAHHÜTLER

İdarece gerçekleştirilen yapım işlerine ilişkin olarak sözleşme imzalandığı tarihte ilgili sözleşmedeki taahhüdün takibi hem de cari yılı aşan yüklenimlerde bütçeye yeterli ödeneğin konulabilmesi için gider taahhütleri hesabına kayıt yapılmakta, daha sonra her hakediş ödemesi (geçici kabul) sırasında gider taahhütleri hesabından ilgili kısım düşürülerek yatırım tutarı “Yapılmakta Olan Yatırımlar Hesabına” kaydedilmektedir.

## 9. KOŞULLU VARLIKLAR

| Koşullu Varlıklar               | Tutar        |
|---------------------------------|--------------|
| Kira ve İrtifak Hakkı Gelirleri | 1.247.890,46 |

Alınan Teminat Mektupları

12.458.508,80

---

**Toplam**

**13.706.399,26**

---

**a) Kira ve İrtifak Hakkı Gelirleri**

Kamu idarelerine ait maddi duran varlıklardan kiraya verilen veya üzerinde irtifak hakkı tesis edilenlere ilişkin olarak yapılan sözleşmelerin bir faaliyet dönemini aşması ve gelirin tahakkuk edebilmesi için ilgili kullanımın gerçekleşmesi gerektiğinden bu gelirler bilgi verme amacıyla nazım hesaplarda izlenmekte olup, aynı zamanda koşullu varlık tanımını karşılamaktadır.

**10. DİĞER NAZIM HESAPLAR**

**Diğer Nazım Hesaplar**

**Tutar**

---

Başka Birimler Adına İzlenen Alacaklar

905.283,96

Kiraya Verilen Veya İrtifak Hakkı Tesis Edilen

353.168,54

Maddi Duran Varlıkların Kayıtlı Değerleri

Diğer Nazım Hesaplar

32.423.066,91

---

# MAKÜ

BURDUR MEHMET AKIF ERSOY ÜNİVERSİTESİ



Burdur Mehmet Akif Ersoy Üniversitesi Rektörlüğü  
Strateji Geliştirme Daire Başkanlığı 15030 BURDUR  
+90 248 213 1066